

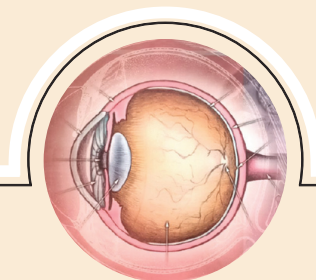


Міністерство освіти і науки України
Міністерство охорони здоров'я України
Львівський національний медичний університет
імені Данила Галицького
Наукове товариство анатомів, гістологів, ембріологів
і топографоанатомів України
Наукове товариство імені Т. Шевченка

МАТЕРІАЛИ

ВСЕУКРАЇНСЬКОЇ НАУКОВОЇ КОНФЕРЕНЦІЇ
З МІЖНАРОДНОЮ УЧАСТЮ
«Актуальні питання морфології»,
ПРИСВЯЧЕНОЇ
100-РІЧЧЮ ВІД ДНЯ НАРОДЖЕННЯ
ПРОФЕСОРА
Лева Михайловича
ЛИЧКОВСЬКОГО

17 травня 2024
м. Львів, Україна



РЕДАКЦІЙНА КОЛЕГІЯ:

- Орест Чемерис** – ректор Львівського національного медичного університету імені Данила Галицького, доктор медичних наук, професор
- Вікторія Сергієнко** – проректор з наукової роботи Львівського національного медичного університету імені Данила Галицького, доктор медичних наук, професор
- Олена Аппельханс** – в. о. Президента Наукового Товариства анатомів, гістологів, ембріологів та топографоанатомів України, завідувач кафедри анатомії людини Одеського національного медичного університету, доктор медичних наук, професор, Заслужений працівник освіти України
- Валентина Чопяк** – Голова Лікарської комісії Наукового Товариства ім. Шевченка, завідувач кафедри та центру клінічної імунології та алергології та заслужений професор Львівського національного медичного університету імені Данила Галицького, доктор медичних наук, професор, віце-президент Українського товариства імунології, алергології та імунореабілітації
- Леся Матешук-Вацеба** – завідувач кафедри нормальної анатомії Львівського національного медичного університету імені Данила Галицького, доктор медичних наук, професор, заслужений професор Львівського національного медичного університету імені Данила Галицького
- Уляна Підвальна** – доктор медичних наук, доцент кафедри нормальної анатомії Львівського національного медичного університету імені Данила Галицького
- Ольга Содомора** – доктор філософії, асистент кафедри нормальної анатомії Львівського національного медичного університету імені Данила Галицького
- Ryszard Gryglewski** – доктор наук, професор, Керівник кафедри історії медицини, Медичний факультет, Ягеллонський університет, Краків, Польща
- Wolfgang Weninger** – професор, Керівник Центру Анатомії та Біології клітини, Медичний університет Відня, Відень, Австрія
- Марта Надрага** – директор Наукової бібліотеки Львівського національного медичного університету, кандидат історичних наук, старший дослідник, Заслужений працівник культури України

У книзі подано абстракти за матеріалами
Всеукраїнської наукової конференції з міжнародною участю
«Актуальні питання морфології»,
присвяченої 100-річчю від дня народження
професора Лева Михайловича Личковського,
яка відбулася онлайн 17 травня 2024, м. Львів, Україна.

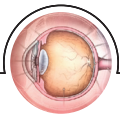
Відповідальність за достовірність викладених матеріалів несуть автори.

АКРЕДИТАЦІЯ:

Конференція запланована відповідно до політики ради з акредитації безперервної медичної освіти Львівського національного медичного університету імені Данила Галицького, Міністерства охорони здоров'я та Міністерства освіти та науки України.

ІНФОРМАЦІЯ ПРО КОНФЛІКТ ІНТЕРЕСІВ:

Відділ безперервної медичної освіти Львівського національного медичного університету імені Данила Галицького забезпечує, що зміст цієї одноденної конференції та супутніх матеріалів послугуються принципами збалансованості, незалежності, об'єктивності та наукової точності. Планування конференції вільне від впливу чи контролю з боку комерційних організацій, зміст сприятиме вдосконаленню якості підготовки лікарів (передбачає 9 академічних годин = 0,3 кредиту ECTS).



і рухи), біохімічні (обмін речовин), «найбільш» біологічні (відтворювання), що характеризують любу структуру живого організму, любий його процес (макро-, мікро – і субмікроскопічного порядку).

Отже, наукова діяльність засновника Київської школи порівняльних морфологів Домбровського Б. О., яка об'єднувала морфологів-медиків ветеринарних і біологічних фахівців в галузі морфології здійснювалася над побудовою інтегральної (цілісної) анатомії.

ЛІТЕРАТУРА

1. Рудик Станіслав, Стегней Микола. Б. О. Домбровський – засновник Київської школи ветеринарних морфологів. Київ, 2021:151 с.
2. Домбровский БА. Материалы для изучения птицы Колхид, Аджарии и сопредельных мест. Киев, 1912:197 с.
3. Dombrowski B. Zur Biomorphologie der Elefanten. Zeitschr. Anat. Entw. gesch. 1926;78(3/4):332–338.

Сухонос Роман¹, Лопушняк Леся²

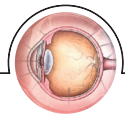
¹ ХАРКІВСЬКИЙ НАЦІОНАЛЬНИЙ МЕДИЧНИЙ УНІВЕРСИТЕТ
Харків, Україна

² БУКОВИНСЬКИЙ ДЕРЖАВНИЙ МЕДИЧНИЙ УНІВЕРСИТЕТ
Чернівці, Україна

ДО 220-ТИРІЧЧЯ КАФЕДРИ АНАТОМІЇ ЛЮДИНИ: ІСТОРІЯ СТВОРЕННЯ ТА ХУДОЖНІЙ АНАЛІЗ ФРЕСКИ В ЛЕКЦІЙНІЙ АУДИТОРІЇ КАФЕДРИ АНАТОМІЇ ЛЮДИНИ, КЛІНІЧНОЇ АНАТОМІЇ ТА ТОПОГРАФІЧНОЇ ХІРУРГІЇ ХАРКІВСЬКОГО НАЦІОНАЛЬНОГО МЕДИЧНОГО УНІВЕРСИТЕТУ

«Найобдарованіший як художник, найм'якший за характером» – проф. І. Ю. Репін про свого улюбленого вихованця О. М. Любимова

Видатний анатом і поціновувач мистецтва В. П. Воробйов сприяв створенню розпису «Леонардо да Вінчі біля трупу» для оновленої університетської аудиторії Харківського медичного інституту (за сучасною адресою: м. Харків, пр. Незалежності, 12).



За його задумом, для цієї картини була виділена торцева стіна аудиторії анатомічного театру, де проводилися заняття з анатомії для студентів–медиків. Стіна мала неправильну форму та низький дверний проріз знизу. Розміром 5 x 10 м вона була дуже схожа на відомий шедевр Леонардо да Вінчі «Тайна вечера» (4,6 x 8,8 м). Навіть, низький дверний проріз був розташований у тому самому місці.

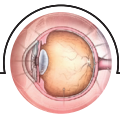
Видатний художник проф. Любимов О. М., вміло підкресливши центр першого плану, впевнено використовуючи перспективу та майстерно зображуючи предмети в кабінеті Леонардо (інструменти, книги, мольберт із розпочатою картиною, скелети тощо), зробив ці незручності непомітними. Верхнє обрамлення дверей стало частиною композиції, що символізує основу секційного столу, на якому лежить препарований труп.

Студія митця була наповнена копіями творів Леонардо, чистими аркушами, сувоями, підрамниками та великими фоліантами. Центральним акцентом інтер'єру був мольберт з полотном. Багато художніх творів передавало напружену творчу атмосферу.

На правій частині панно розташований великий малюнок чоловіка без шкіри, але з сіткою м'язів. На тлі колон, поруч з полицею з книгами висять малюнки м'язів плечового поясу та груднини. Леонардо, як природознавець, створював анатомічні рисунки як наукове і художнє обґрунтування для правдивого відтворення пропорцій людського тіла та його функцій. Титан Відродження поєднував наукові дослідження з анатомією та супроводжував їх описом, роздумами, порівняльними спостереженнями. О. Любимов сприймає анатомічні замальовки як допоміжний студійний матеріал для художників.

На задньому плані полотна зображено колонаду та вид на гірську Італію. В пейзажну частину органічно вписується лимонне дерево, яке підкреслює пору року та місцевий клімат, надаючи розпису природний колорит. Анатомічний експеримент проходить на терасі. За урочистою подвійною колонадою з вертикальними канелюрами розкривається чудовий італійський краєвид з лимонним деревом, яскравим білим містечком та високими голими скелями у фіолетовому тумані. Над усім пейзажем височить яскраве блакитне небо, яке вносить акорд спокою та радості у цю складну тему. Здається, що художника цікавить більше краса ландшафтної природи та краса життя, ніж анатомічні розтини.

Леонардо сидить поруч зі столом, легко на нього спираючись та готуючись робити записи в розкритій на колінах книзі. У всій зображеній сцені є щось театральне, вона нагадує епізод із історичної п'єси, що саме по собі не спростовує гідностей композиції. Фреска–панно виконана «класичним способом» – водяними фарбами по вологому вапняному покриттю.

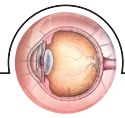


Харківський митець відтворив образ Леонардо, що схилився і вдивляється в структуру розрізу руки. На колінах майстра лежить великий альбом для замальовок і нотаток. Вперше у світовій практиці художник малював органи людей в натуральну величину. Зміст рисунків, своє наукове бачення він пояснює нотатками у зошиті. Історично правдиво зображений червоний плащ, яким Леонардо любив інтригувати міських бюргерів і шляхетну публіку. У даній роботі червоний силует плаща добре утримує центр композиції, всі інші предмети за насиченістю тону підпорядковані образу вченого. Проте, О. Любимов не докладає такої самої уваги до моделювання складок одягу, як Леонардо. Складки червоного плаща надані більш умовно, ніж у малюнках великого італійця, майстра епохи Відродження.

Всю поверхню стіни художник розділив на шість взаємопов'язаних частин. Центральна частина зображує сцену дослідження небіжчика, ліворуч – майстерню анатома, а праворуч – студію митця. В майстерні вченого медика стоять два навчальні експонати – скелети, черепа на столі, таз, скляний глечик і безліч інструментів та книг. Проте, більшість інструментів, хоч і мають відтінки легкості та пастозності, скоріше мають столярне походження, ніж хірургічне. Деякі деталі викликають асоціації, наприклад, велике колесо із зубцями, яке є символом технічного та наукового прогресу. Цей символ часто використовували майстри архітектурно-декоративної пластики Харкова на початку ХХ століття.

Його можна і зараз побачити на даху Управління південної залізниці, в руках богів колишнього Земельного банку на площі Конституції тощо. Допитливий глядач може побачити це колесо за постаттю шахтаря на пам'ятнику Т. Шевченку роботи М. Г. Менізера.

Мабуть, головним досягненням фрески є переконливість обстановки та достовірність деталей. Працюючи над полотном, О. Любимов звертався до розділу зі знаменитого трактату А. Везалія «Про будову людського



тіла», присвяченого техніці занять анатомією. Один з дослідників творчості О. Любимова М. Еткінд, один з дослідників творчості О. Любимова, вбачає в цьому витворі певну театральність та зовнішню історичність, що відповідає особливостям даної фрески. Це один із рідкісних та кращих реалістичних творів світської тематики серед досягнень монументального живопису початку XX ст. у Харкові. Інші майстри монументального живопису частіше зверталися до орнаментальних мотивів, християнської та давньогрецької міфології. О. Любимов першим звернувся до видатного явища європейської науки, історії та культури, створивши реалістичне відображення атмосфери наукового та художнього пошуку.

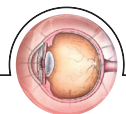


До образу Леонардо–анатома майже ніхто не звертався на той час з європейських монументалістів. Медичний вищий навчальний заклад отримав роботу, яка сповнена пієтету до визначної особистості. Аналогічної за темою і художнім рівнем монументальної роботи у Харківському національному медичному університеті немає. Навіть, серед відомих творів монументального живопису України початку XX ст. ця фреска є унікальним і вагомим внеском у художню спадщину України.

Робота над фрескою тривала 2 роки – 1917 та 1918. Дата закінчення та підпис художника розміщені внизу праворуч на панно.

Через 70 років фреска покрилась кіптявою і потемніла. Художник кафедри анатомії, Анатолій Олексійович Алексеєв, у 1992 р. здійснив косметичну реставрацію фрески О. Любимова. Він відмив м'якими засобами темне панно, і воно знов засяяло у первозданному вигляді.





Nadozirna Sofia, Tereshchenko Anatoly THE LEGACY OF AN OUTSTANDING SCIENTIST. IVAN KARLOVYCH WAGNER	38
Раскалей Тетяна, Раскалей Володимир ОСОБИСТОСТІ В ІСТОРІЇ НЕЙРОМОРФОЛОГІЧНОЇ ШКОЛИ УКРАЇНИ	40
Gryglewski Ryszard W., Schaukal Leo, Bauer Sophia, Pidvalna Uliana HENRYK KADYT'S PREPARATORY TECHNIQUES – EXPLORING ANATOMICAL TRADITIONS OF VIENNA, KRAKOW AND LVIV	42
Bauer Sophia, Schaukal Leo, Gryglewski Ryszard W., Pidvalna Uliana LVIV – VIENNA: A SHARED HISTORY IN ACADEMICS, MEDICINE AND ANATOMY.....	43
Стегней Жанна НАУКОВА ДІЯЛЬНІСТЬ П. М. МАЖУГИ.....	45
Стегней Микола 100-РІЧЧЯ КИЇВСЬКОЇ ШКОЛИ ПОРІВНЯЛЬНИХ МОРФОЛОГІВ.....	47
Сухонос Роман, Лопушняк Леся ДО 220-ТИРІЧЧЯ КАФЕДРИ АНАТОМІЇ ЛЮДИНИ: ІСТОРІЯ СТВОРЕННЯ ТА ХУДОЖНІЙ АНАЛІЗ ФРЕСКИ В ЛЕКЦІЙНІЙ АУДИТОРІЇ КАФЕДРИ АНАТОМІЇ ЛЮДИНИ, КЛІНІЧНОЇ АНАТОМІЇ ТА ТОПОГРАФІЧНОЇ ХІРУРГІЇ ХАРКІВСЬКОГО НАЦІОНАЛЬНОГО МЕДИЧНОГО УНІВЕРСИТЕТУ	50
Хворостяна Тетяна, Бондаренко Микола, Дорошенко Станіслав, Кобзар Олександр, Пархоменко Марина, Первак Ігор ПРОФЕСОР КОСТЯНТИН ІВАНОВИЧ КУЛЬЧИЦЬКИЙ – ЗАСНОВНИК УКРАЇНСЬКОЇ ШКОЛИ ЕКСПЕРИМЕНТАЛЬНОГО БІОЛОГІЧНОГО МОДЕЛЮВАННЯ.....	54
Хмара Тетяна ЖІНКИ-МОРФОЛОГІНИ В УКРАЇНІ	58
Шевченко Юлій, Фомін Владлен, Кондрусик Наталія МОРАЛЬНІ ДРАМИ І КРАЙНОЩІ В БОРОТЬБІ ЗА СПРАВЕДЛИВІСТЬ: РЕФЛЕКСІЯ НАУКОВОЇ ЕТИКИ. ЖИТТЄВИЙ ШЛЯХ ВЕНЕДИКТОВА О. С.	60

ВІТЧИЗНЯНІ ТА ЗАРУБІЖНІ АНАТОМІЧНІ МУЗЕЇ

Апельханс Олена, Нескоромна Наталія, Антонова Наталія, Чеботарьова Світлана МУЗЕЙ АНАТОМІЇ ЛЮДИНИ ОДЕСЬКОГО НАЦІОНАЛЬНОГО МЕДИЧНОГО УНІВЕРСИТЕТУ: ІСТОРІЯ ТА СЬОГОДЕННЯ	64
Кіндратів Ельвіра, Гурик Зоряна, Сікорин Ярослав РІДКІСНА ПАТОЛОГІЯ «НОМА ЩОКИ»	66