

МІНІСТЕРСТВО ОХОРОНИ ЗДОРОВ'Я УКРАЇНИ
Харківський національний медичний університет

Тема № 18 (2).
ПРИЙМАЛЬНЕ ВІДДІЛЕННЯ ДИТЯЧОЇ ЛІКАРНІ.
ГОСПІТАЛІЗАЦІЯ, САНІТАРНА ОБРОБКА
І ТРАНСПОРТУВАННЯ ХВОРИХ ДІТЕЙ.
ОРГАНІЗАЦІЯ САНІТАРНО-ГІГІЄНИЧНОГО
І ПРОТИЕПІДЕМІЧНОГО РЕЖИМУ.
ОСОБИСТА ГІГІЄНА МЕДПЕРСОНАЛУ

Методичні вказівки
до самостійної позааудиторної роботи студентів
з дисципліни "Догляд за хворими (практика)"

Затверджено
вченою радою ХНМУ.
Протокол № 11 від 26.12.2013.

Харків
ХНМУ
2014

Тема № 18 (2). Приймальне відділення дитячої лікарні. Госпіталізація, санітарна обробка і транспортування хворих дітей. Організація санітарно-гігієнічного і протиепідемічного режиму. Особиста гігієна медперсоналу : метод. вказ. для самостійної позааудиторної роботи студентів з дисципліни "Догляд за хворими (практика)" / упор. В.А. Клименко, В.П. Кандиба, О.М. Плахотна та ін. – Харків : ХНМУ, 2014. – 8 с.

Упорядники В.А. Клименко
 В.П. Кандиба
 О.М. Плахотна
 О.М. Ащеулов
 Ю.В. Карпушенко

Кількість навчальних годин:

Самостійна робота – 3;

Практичні заняття – 4.

Актуальність. Приймальне відділення є тим місцем, з якого починається госпіталізація. В ньому відбувається формування потоків пацієнтів і медичне сортування, обстеження, уточнення діагнозу і надання невідкладної допомоги пацієнтам, оформлення і ведення облікової медичної документації, проведення санітарно-гігієнічних заходів, збирання інформації про рух пацієнтів у відділеннях стаціонару, взаємодія із службою екстреної допомоги, з органами міліції, іншими лікувально-профілактичними установами міста і області. Від оперативності та злагодженості роботи колективу відділення залежить не лише нормальне функціонування лікарні, але передусім здоров'я і життя пацієнта.

Конкретні цілі:

1. Вивчити особливості прийому дітей в педіатричний стаціонар.
2. Освоїти проведення санітарно-гігієнічної обробки хворої дитини та правила її транспортування.
3. Освоїти володіння навичками дотримання лікувально-охоронного, санітарно-гігієнічного та протиепідемічного режиму в педіатричному стаціонарі.
4. Освоїти навички дотримання особистої гігієни медперсоналу.

Навчальні цілі

Знати:

1. Роботу приймального відділення дитячої лікарні.
2. Правила госпіталізації, санітарної обробки і транспортування хворих дітей.
3. Організацію санітарно-гігієнічного і протиепідемічного режиму дитячої лікарні.
4. Питання особистої гігієни медперсоналу.

Уміти:

1. Заповнити документацію в приймальному відділення лікарні.
2. Проводити розпитування хворої дитини та заповнити титульну сторінку історії хвороби.
3. Проводити огляд на педикульоз та коросту.
4. Проводити санітарну обробку хворих дітей.
5. Транспортувати хворих дітей у педіатричному стаціонарі.

Базові знання, вміння, навички, необхідні для вивчення теми (міждисциплінарна інтеграція)

Назви попередніх дисциплін	Отримані навички
Медична біологія, мікробіологія	Знання особливостей життєдіяльності патогенних, умовно-патогенних бактерій, вірусів, гельмінтів
Хімія	Знання особливостей хімічних сполук дезінфікуючих розчинів
Латинська мова	Знання медичної термінології
Нормальна анатомія	Знання будови органів та систем організму. З'ясування значення при організації догляду за дітьми деяких анатомічних особливостей дитячого організму
Нормальна фізіологія	Знання особливостей функціонування органів та систем дитячого організму залежно від віку дитини

Графологічні структури окремих питань теми

1. Схема та взаємозв'язок приміщень приймального відділення (додаток 1).
2. Транспортування хворого у лікарні (додаток 2).

РЕКОМЕНДОВАНА ЛІТЕРАТУРА

Основна

1. Догляд за хворими : підручник / Ю.П. Гніденко, О.М. Ковальова, В.М. Лісовий та ін. ; за ред. О.М. Ковальнової, В.М. Лісового, С.І. Шевченка, Т.В. Фролової. – К. : Медицина, 2010. – 488 с.
2. Майданик В.Г. Ваша дитина (догляд та виховання) / В.Г. Майданик, В.Г. Бурлай. – К., 2004. – 298 с.

Додаткова

1. Мазурин А.В. Общий уход за детьми / А.В. Мазурин, А.М. Запруднов, К.И. Григорьев. – М. : Медицина, 1998. – 292 с.
2. Вусів І.Н. Практичні навички педіатра / І.Н. Вусів, М.В. Чичко. – Мінськ : Вища школа., 1990. – 398 с.
3. Загальний догляд за дітьми : навч. посібник / Л.С. Калиновська, В.Й. Гроховський, А.Х. Жагліна та ін. – К. : Вища школа, 1993. – 117 с.
4. Щуліпенко І.М. Загальний і спеціальний медичний догляд за хворими з основами валеології : навч.-метод. посібник для студентів медичних вузів і учнів медичних ліцеїв / І.М. Щуліпенко. – К., 1998 – 384 с.
4. Педіатрія в модулях: навч. посібник / І.Ю. Андрієвський, В.С. Тарасюк, В.В. Титаренко та ін. – К. : Медицина, 2007. – 336 с.

КОНТРОЛЬНІ ПИТАННЯ ДО ЗАНЯТТЯ

1. Які супровідні документи необхідно представляти для госпіталізації дитини?
2. Яка документація заповнюється в приймальному відділенні дитячої лікарні?
3. Яку інформацію про хвору дитину можна одержати через довідкову приймального відділення?
4. Як здійснюється транспортування важкохворого у відділення?
5. Що таке індивідуальний (Мельцерівський) бокс?
6. Основні елементи протиепідемічного режиму.
7. Як обробити волосяну частину голови при педикульозі?
8. Які фактори сприяють педикульозу?
9. Клінічні прояви корости.
10. Як проводиться санітарна обробка хворої дитини?
11. Які існують основні засоби дезінфекції?
12. Який інвентар необхідно мати для проведення вологого прибирання приміщення?
13. Як проводиться поточна й заключна дезінфекція?
14. Які дезінфікуючі розчини найчастіше використовуються в дитячих установах?
15. Які продукти дозволяється передавати хворій дитині та де їх можна зберігати?
16. У чому полягає особиста гігієна персоналу дитячих установ?

ТЕСТИ ДЛЯ САМОКОНТРОЛЮ

1. До основних функцій приймального відділення не відноситься:
 - A. Прийом хворих дітей і госпіталізація їх у відповідне відділення.
 - B. Надання невідкладної допомоги при необхідності.
 - C. Надання спеціалізованої медичної допомоги.
 - D. Вимірювання температури тіла і антропометрія.
 - E. Санітарна обробка хворого.
2. Що враховують при санітарно-гігієнічній обробці хворих у приймальному відділенні?
 - A. Зріст.
 - B. Вік.
 - C. Вагу.
 - D. Тяжкість стану.
 - E. Стать.
3. Як передається педикульоз?
 - A. Повітряно-крапельним шляхом.
 - B. При безпосередньому контакті з хворим при використанні його білизни та одягу.
 - C. З сечею хворого.
 - D. Зі слиною хворого при використанні посуду хворого.
 - E. При контакті з тваринами.
4. При виявленні педикульозу проводять:
 - A. Санітарну обробку хворого.
 - B. Гігієнічну ванну.
 - C. Дезинфекцію посуду і предметів користування хворого.
 - D. Знищення одягу хворого.
 - E. Кварцування приміщення.
5. У виникненні педикульозу не має значення:
 - A. Порушення санітарно-гігієнічних правил.
 - B. Велике скупчення людей.
 - C. Часте спілкування з тваринами.
 - D. Погана організація санітарно-просвітницької роботи.
 - E. Безпосередній контакт з хворим.
6. При виявленні педикульозу проводять:
 - A. Однократну санобробку при надходженні.
 - B. Двократну санобробку при надходженні і через 7–10 днів.
 - C. Трикратну санобробку з інтервалом 3 дні.
 - D. Гігієнічну ванну і однократну санобробку.
 - E. Гігієнічну ванну і двократну санобробку.
7. При зараженні педикульозом одяг:
 - A. Прожарюють у спеціальних камерах в індивідуальних мішках.
 - B. Викидають.
 - C. Перуть з використанням порошку.
 - D. Віддають разом з іншим одягом для прожарювання.
 - E. Перуть з використанням спеціальних засобів.
8. Найбільш часті місця локалізації корости:
 - A. Передпліччя, за вухами.
 - B. Кисті рук, ступні, верхня частина живота.
 - C. Кисті рук, нижня частина живота, внутрішня поверхня стегон.
 - D. Шия, бічні поверхні тулуба, внутрішня поверхня стегон.
 - E. Передпліччя, верхня частина живота, зовнішня поверхня стегон.

9. При виявленні педикульозу чи корости хворих госпіталізують:
- A. В інфекційне відділення. D. В шкірно-венерологічний диспансер.
 B. В бокси. E. В кабінет інфекційних захворювань.
 C. У відділення за профілем.
10. До медичної документації приймального відділення не відноситься:
- A. Журнал прийому і відмови від госпіталізації.
 B. Карта стаціонарного хворого.
 C. Статистичний талон.
 D. Карта профілактичних щеплень.
 E. Журнал санітарної обробки хворих.
11. Дезінфекція – це комплекс заходів, спрямований на:
- A. Дотримання чистоти. D. Знищення збудників хвороб.
 B. Знищення гризунів. E. Знищення спор мікроорганізмів.
 C. Знищення комах.
12. Дезінфекція буває розрізною, крім:
- A. Проміжної. C. Поточної. E. Фізичної.
 B. Профілактичної. D. Заключної.
13. Профілактична дезінфекція проводиться всіма способами, крім:
- A. Провітрювання.
 B. Кварцювання.
 C. Розпорошення в повітрі спеціальних аерозолів.
 D. Вологого прибирання.
 E. Обробки поверхонь дезінфікуючими розчинами.
14. Як часто потрібно міняти марлеву маску?
- A. Кожну годину. C. Кожні 4 год. E. Кожні 2 год.
 B. Кожні 3 год. D. Кожні 6 год.
15. До правил особистої гігієни медперсоналу не відноситься:
- A. Відсутність косметики на обличчі. D. Спеціальне лікування взуття.
 B. Акуратний зовнішній вигляд. E. Наявність марлевої маски.
 C. Медичний халат.
16. Види дезінфекції, крім:
- A. Механічної. C. Фізичної. E. Профілактичної.
 B. Комбінованої. D. Хімічної.
17. В приймальне відділення хворі не надходять:
- A. По запису. D. Каретою швидкої допомоги.
 B. За самозверненням. E. У плановому порядку.
 C. За призначенням педіатра.
18. Санітарна обробка хворого не включає:
- A. Визначення гігієнічного стану хворого.
 B. Обрізання довгих нігтів.
 C. Діагностичну клізму.
 D. Обробку при виявленні корости.
 E. Обробку при виявленні педикульозу.
19. Види транспортування хворих, крім:
- A. На ношах. C. На руках. E. На каталці.
 B. У супроводі медичного працівника. D. Самостійно.

20. Хто проводить антропометричні вимірювання?

A. Лікар.

C. Медсестра.

E. Не має значення.

B. Санітарка.

D. Батьки.

Завдання для індивідуальної роботи студента. Підготувати бесіду для хворих дітей про необхідність дотримання особистої гігієни.

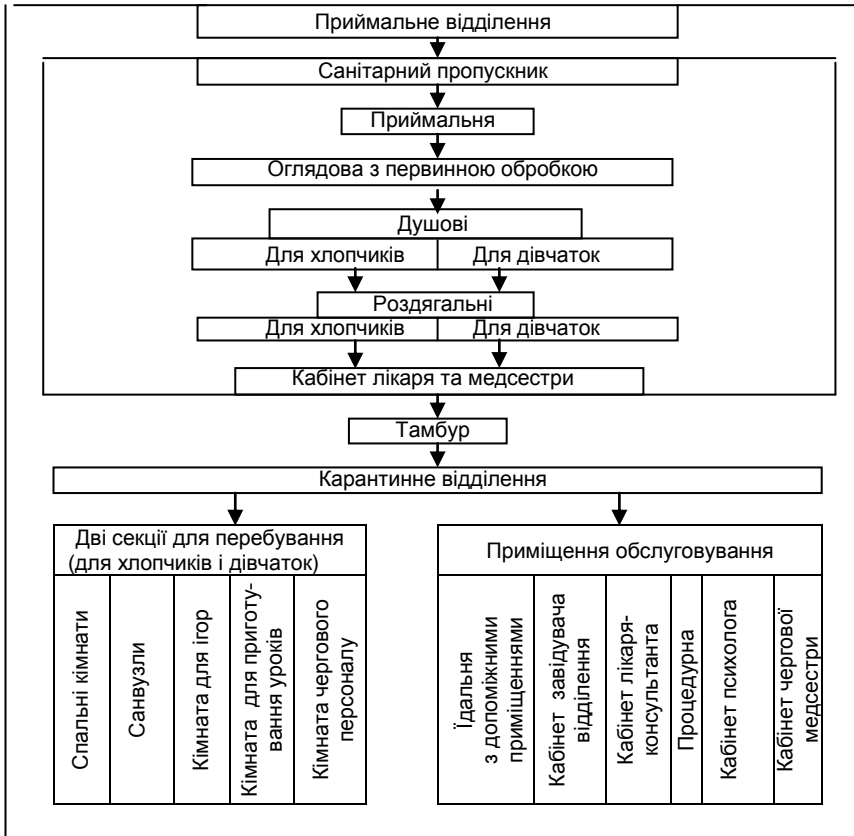
ЕТАЛОНИ ВІДПОВІДЕЙ НА ТЕСТОВІ ЗАВДАННЯ

1	2	3	4	5	6	7	8	9	10
C	D	B	A	C	B	A	C	C	D
11	12	13	14	15	16	17	18	19	20
D	A	C	C	A	B	A	C	D	C

Додаток 1

Графологічна структура

"Схема та взаємозв'язки приміщень приймального відділення лікарні"



**Графологічна структура
"Види транспортування хворого
у приймальному відділенні лікарні"**



Навчальне видання

**Тема № 18 (2).
ПРИЙМАЛЬНЕ ВІДДІЛЕННЯ ДИТЯЧОЇ ЛІКАРНІ.
ГОСПІТАЛІЗАЦІЯ, САНІТАРНА ОБРОБКА
І ТРАНСПОРТУВАННЯ ХВОРИХ ДІТЕЙ.
ОРГАНІЗАЦІЯ САНІТАРНО-ГІГІЄНИЧНОГО
І ПРОТИЕПІДЕМІЧНОГО РЕЖИМУ.
ОСОБИСТА ГІГІЄНА МЕДПЕРСОНАЛУ**

***Методичні вказівки
до самостійної позааудиторної роботи студентів
з дисципліни "Догляд за хворими (практика)"***

Упорядники Клименко Вікторія Анатоліївна
 Кандиба Василь Петрович
 Плахотна Ольга Миколаївна
 Ащеулов Олександр Михайлович
 Карпушенко Юлія Валентинівна

Відповідальний за випуск Клименко В.А.



Редактор Л.О. Сілаєва
Коректор Є.В. Рубцова
Комп'ютерна верстка О.Ю. Лавриненко

План 2014, поз. 149.
Формат А5. Ризографія. Ум. друк. арк. 0,5.
Тираж 150 прим. Зам. № 14-3142.

**Редакційно-видавничий відділ
ХНМУ, пр. Леніна, 4, м. Харків, 61022
izdatknmu@mail.ru, izdat@knmu.kharkov.ua**

Свідоцтво про внесення суб'єкта видавничої справи до Державного реєстру видавництв, виготовників і розповсюджувачів видавничої продукції серії ДК № 3242 від 18.07.2008 р.

Тема № 18 (2).
ПРИЙМАЛЬНЕ ВІДДІЛЕННЯ ДИТЯЧОЇ ЛІКАРНІ.
ГОСПІТАЛІЗАЦІЯ, САНІТАРНА ОБРОБКА
І ТРАНСПОРТУВАННЯ ХВОРИХ ДІТЕЙ.
ОРГАНІЗАЦІЯ САНІТАРНО-ГІГІЄНІЧНОГО
І ПРОТИЕПІДЕМІЧНОГО РЕЖИМУ.
ОСОБИСТА ГІГІЄНА МЕДПЕРСОНАЛУ

Методичні вказівки
до самостійної позааудиторної роботи
студентів з дисципліни
"Догляд за хворими (практика)"