

SCI-CONF.COM.UA

**INNOVATIONS
AND PROSPECTS
OF WORLD SCIENCE**



**PROCEEDINGS OF XIV INTERNATIONAL
SCIENTIFIC AND PRACTICAL CONFERENCE
SEPTEMBER 14-16, 2022**

**VANCOUVER
2022**

INNOVATIONS AND PROSPECTS OF WORLD SCIENCE

Proceedings of XIV International Scientific and Practical Conference

Vancouver, Canada

14-16 September 2022

Vancouver, Canada

2022

UDC 001.1

The 14th International scientific and practical conference “Innovations and prospects of world science” (September 14-16, 2022) Perfect Publishing, Vancouver, Canada. 2022. 367 p.

ISBN 978-1-4879-3794-2

The recommended citation for this publication is:

Ivanov I. Analysis of the phaunistic composition of Ukraine // Innovations and prospects of world science. Proceedings of the 14th International scientific and practical conference. Perfect Publishing. Vancouver, Canada. 2022. Pp. 21-27. URL: <https://sci-conf.com.ua/xiv-mizhnarodna-naukovo-praktichna-konferentsiya-innovations-and-prospects-of-world-science-14-16-09-2022-vankuver-kanada-arhiv/>.

Editor

Komarytsky M.L.

Ph.D. in Economics, Associate Professor

Collection of scientific articles published is the scientific and practical publication, which contains scientific articles of students, graduate students, Candidates and Doctors of Sciences, research workers and practitioners from Europe, Ukraine, Russia and from neighbouring countries and beyond. The articles contain the study, reflecting the processes and changes in the structure of modern science. The collection of scientific articles is for students, postgraduate students, doctoral candidates, teachers, researchers, practitioners and people interested in the trends of modern science development.

e-mail: vancouver@sci-conf.com.ua

homepage: <https://sci-conf.com.ua/>

©2022 Scientific Publishing Center “Sci-conf.com.ua” ®

©2022 Perfect Publishing ®

©2022 Authors of the articles

TABLE OF CONTENTS

VETERINARY SCIENCES

1. *Hrymak Ya. I., Gutyj B. V., Dvyliuk I. V., Vus U. M., Huta Z. A.* 10
ACTIVITY OF THE GLUTATHIONE SYSTEM IN THE BLOOD OF COWS WITH A PHYSIOLOGICAL COURSE OF THE PREGNANCY AND IN COWS WITH THE DEVELOPMENT OF ENDOTOXICOSIS
2. *Антіпов А. А., Авраменко Н. В., Козій Н. В., Джміль В. І., Джміль Л. І.* 14
СТРОНГЛЯТОЗНА ІНВАЗІЇ КОНЕЙ ТА ЕФЕКТИВНІСТЬ ФЕНБЕНДАЗОЛУ

BIOLOGICAL SCIENCES

3. *Івченко Є., Просяник О.* 22
БІОСИНТЕТИЧНА СПРОМОЖНІСТЬ ШТАМУ STREPTOMYCES RESEFENSIS VAR. LYTICUS 2P-15B ПЛАНІ СИНТЕЗУ АМІЛОЛІТИЧНИХ ФЕРМЕНТІВ ТА ДЕЯКІ АСПЕКТИ ЇЇ РЕГУЛЯЦІЇ

MEDICAL SCIENCES

4. *Аскарьянц В. П., Исомадинова Гузаль Захриддин кизи, Эргашов Камронбек Улугбек угли* 26
ЩИТОВИДНАЯ ЖЕЛЕЗА И ЕЕ СТАДИИ РАЗВИТИЯ В АСПЕКТЕ ФИЗИОЛОГИИ
5. *Бобро Л. М., Горохова Є. О., Худякова Ю. Р.* 35
МУЛЬТИСИСТЕМНИЙ ЗАПАЛЬНИЙ СИНДРОМ У ВАГІТНИХ. ПІДХОДИ ДО НАГЛЯДУ І ЛІКУВАННЯ
6. *Бойко Ю. І., Москалюк В. Д.* 40
ОСОБЛИВОСТІ КОГНІТИВНОЇ ДИСФУНКЦІЇ У ХВОРИХ НА ВІЛ-ІНФЕКЦІЮ
7. *Бязрова В. В., Садовенко О. Л.* 43
ЗАПАЛЬНІ АСПЕКТИ ХРОНІЧНОГО ОБСТРУКТИВНОГО ЗАХВОРЮВАННЯ ЛЕГЕНЬ ПИЛОВОГО ГЕНЕЗУ У ПОСДНАННІ З ЦУКРОВИМ ДІАБЕТОМ
8. *Єфаніна В. Є., Ушакова М. А., Сухоносів Р. О.* 47
ДО ПИТАННЯ ПРО ТОПОГРАФІЮ КОРЕНІВ ЛЕГЕНІВ
9. *Мошенець К. І.* 51
ЗМІНИ ГЕОМЕТРІЇ МІОКАРДА ЛІВОГО ШЛУНОЧКА ТА ВНУТРІШНЬОСЕРЦЕВА ГЕМОДИНАМІКА У ХВОРИХ НА ЦУКРОВИЙ ДІАБЕТ І ТИПУ
10. *Умарходжаєв Ф. Р., Юсуфов Д. Р., Рахимов Ж. Т.* 54
МЕТОД ХИРУРГИЧЕСКОЙ КОРРЕКЦИИ ГРУБЫХ ФОРМ СКОЛИОТИЧЕСКОЙ БОЛЕЗНИ

CHEMICAL SCIENCES

11. *Emirov Fariz Ali, Shixaliyev Karam Sefi* 59
RESEARCH AND APPLICATION OF THE PROCESS OF
MODIFICATION OF PETROLEUM ROAD BITUMEN WITH
POLYMERS FOR USE AS A BINDER

TECHNICAL SCIENCES

12. *Fialko N. M., Navrodska R. O., Gnedash G. O., Shevchuk S. I.* 68
IMPROVEMENT THE DISPERSION CONDITIONS OF HARMFUL
EMISSIONS OF GLASS FURNACES USING HEAT-RECOVERY
TECHNOLOGIES
13. *Gnatiuk S. Ye., Sakovich L. M.* 74
CONTROL OF THE TECHNICAL CONDITION OF CRITICAL
INFRASTRUCTURE OBJECTS
14. *Глущенко В. О.* 79
ПЕРЕХОПЛЕННЯ ТРАФІКУ IP-КАМЕРИ В СЕГМЕНТІ МЕРЕЖІ
ІНТЕРНЕТУ РЕЧЕЙ

GEOGRAPHICAL SCIENCES

15. *Кірюшкіна Г. М., Шухалєєва Г. М.* 82
ГІС ЗАБЕЗПЕЧЕННЯ ЕКОЛОГІЧНОГО МОНІТОРИНГУ
БАСЕЙНУ КУЯЛЬНИЦЬКОГО ЛИМАНУ

PEDAGOGICAL SCIENCES

16. *Baranova L.* 90
THE IMPORTANT CRITERIA OF CROSS-CULTURAL
COMMUNICATIONS AND THE PRINCIPLES
17. *Mikadze M.* 99
USING RUBRICS WHILE TEACHING FOREIGN LANGUAGES
18. *Rusadze I.* 105
HOW CULTURE INTERFERES IN LANGUAGE LEARNING
19. *Tkhilava M.* 112
CREATIVE WORKS OF COMPOSER NUNU GABUNIA
20. *Антончик Є. Й.* 116
ПРИНЦИПИ УПРАВЛІННЯ ОСВІТИ ЯК ПЕРЕДУМОВИ ІІ
СОЦІОКУЛЬТУРНИХ ПЕРСПЕКТИВ
21. *Базелюк В. Г., Білорус А. М.* 120
ШЛЯХИ ПІДВИЩЕННЯ КВАЛІФІКАЦІЇ ПЕРСОНАЛУ В
УМОВАХ ЗАКЛАДІВ ДОШКІЛЬНОЇ ОСВІТИ
22. *Базелюк В. Г., Кравець Т. О.* 129
ПІДВИЩЕННЯ КВАЛІФІКАЦІЇ ПЕРСОНАЛУ ЗАКЛАДУ
ДОШКІЛЬНОЇ ОСВІТИ: ІНТЕГРОВАНІЙ ПІДХІД
23. *Базелюк В. Г., Кравець Т. О.* 137
УПРАВЛІННЯ ПРОЦЕСОМ ПІДВИЩЕННЯ КВАЛІФІКАЦІЇ
ПЕРСОНАЛУ В ЗАКЛАДІ ДОШКІЛЬНОЇ ОСВІТИ

24. *Балаєва Т. А., Іваницька Н. А., Копелева К. Г., Сухацька С. В., Хоменко О. О.* 147
ІНФОРМАТИЧНІ КОМПЕТЕНТНОСТІ УЧНІВ 2-Х КЛАСІВ ЯК ОСНОВА ВИВЧЕННЯ НИМИ ІНТЕГРОВАНОГО КУРСУ «Я ДОСЛІДЖУЮ СВІТ»
25. *Білова Н. К.* 157
СУЧАСНІ ТЕНДЕНЦІЇ РОЗВИТКУ МИСТЕЦЬКОЇ ОСВИТИ В УКРАЇНІ
26. *Джанда Г. Б.* 164
АНАЛІТИКО-ПРОГНОСТИЧНИЙ КОМПОНЕНТ ПРОФЕСІЙНОЇ ГОТОВНОСТІ МАЙБУТНІХ УЧИТЕЛІВ ПОЧАТКОВОЇ ШКОЛИ НА ЗАСАДАХ ПРАКСЕОЛОГІЧНОГО ПІДХОДУ
27. *Карлова К. О.* 168
РЕАЛІЗАЦІЯ ДУАЛЬНОЇ ФОРМИ НАВЧАННЯ В УКРАЇНІ
28. *Кучеренко І. А.* 173
ПСИХОЛОГІЧНІ ПЕРЕДУМОВИ СТАНОВЛЕННЯ МОВНОЇ ОСОБИСТОСТІ УЧНЯ
29. *Максімова І. М., Галущак Л. Б.* 181
ПЛЕКАЄМО ЛЮДИНУ
30. *Перебейнос В. Б., Пакулин С. Л., Феклистова І. С., Пакулина А. С.* 186
ПРОЦЕС ІНДИВІДУАЛІЗАЦІЇ СПОРТИВНОЇ ПОДГОТОВКИ ДЗЮДОІСТОВ-ВЕТЕРАНОВ НА ЕТАПЕ ВИХОДА ІЗ СПОРТА ВИСШИХ ДОСТИЖЕНІЙ
31. *Тан Сай, Ян Пенфей* 197
ДО ПИТАННЯ ПРО ПІДГОТОВКУ МАЙБУТНІХ УЧИТЕЛІВ МУЗИЧНОГО МИСТЕЦТВА ДО КЕРІВНИЦТВА СОЛЬНИМ І ХОРОВИМ СПІВОМ ШКОЛЯРІВ
32. *Титаренко В. В.* 203
РОЗВИТОК НАВИЧОК ПО СТВОРЕННЮ РЕКЛАМНОЇ ПРОДУКЦІЇ У ГРАФІЧНИХ РЕДАКТОРАХ

PSYCHOLOGICAL SCIENCES

33. *Лиса Т. В.* 212
ВІКТИМІЗАЦІЯ ЖІНОК, ЯКІ ОПИНИЛИСЬ В СКЛАДНИХ ЖИТТЄВИХ ОБСТАВИНАХ ВНАСЛІДОК КРИЗОВИХ ПОДІЙ В УКРАЇНІ
34. *Федоненко А. Ю., Балецька С. І.* 217
СУЇЦИДАЛЬНІ НАСТРОЇ СЕРЕД СТУДЕНТІВ СВІТУ: ПРИЧИНИ, СПОСОБИ ЗАПОБІГАННЯ

SOCIOLOGICAL SCIENCES

35. *Кузьмич А. В.* 224
РОЛЬ ПАРТНЕРСТВА САМОВРЯДНИХ ОРГАНІЗАЦІЙ ТА ОРГАНІВ ПУБЛІЧНОЇ ВЛАДИ В ПРОЦЕСІ РЕГІОНАЛЬНОГО РОЗВИТКУ

ART

36. *Ієрусалимець В. В.* 229
ДОМІНУЮЧІ КОЛЬОРИ В ДИЗАЙНІ ЛОГОТИПІВ ХХ – ХХІ
СТОЛІТТЯ
37. *Мальцева О. В.* 235
ОСОБЛИВОСТІ РОБОТИ З ГОЛОСОМ НА ПОЧАТКОВОМУ
ЕТАПІ НАВЧАННЯ
38. *Набоков Р. Г., Переданенко Ю. О.* 240
ІМПРОВІЗАЦІЯ ЯК МЕТОД ВИХОВАННЯ ПСИХОФІЗИЧНОГО
АПАРАТУ АКТОРА

CULTUROLOGY

39. *Соломатова В. В.* 244
ПРОБЛЕМАТИКА СТЕРЕОТИПІВ У СУЧАСНІЙ ВІЗУАЛЬНІЙ
КУЛЬТУРІ

POLITICAL SCIENCES

40. *Sahan R.* 249
NATO-UKRAINE RELATIONS: RESPECTIVES OF FURTHER
DEVELOPMENT

PHILOLOGICAL SCIENCES

41. *Грігорян А. І.* 252
ЛЕКСИКОГРАФІЧНИЙ АНАЛІЗ СІНОНІМІВ КОНЦЕПТУ
СЕКРЕТ
42. *Сулєєва Г. С., Есетова А. Т., Расулбек К. Е.* 255
ТЕРМИНОЛОГИЧЕСКАЯ СИСТЕМА ПРОФЕССИОНАЛЬНОГО
ПОДЪЯЗЫКА МУЗЫКОВЕДЕНИЯ КАК КОМПЛЕКС ПРИЕМОВ
И СРЕДСТВ АНАЛИЗА ЗВУКОВОГО МАТЕРИАЛА
43. *Яворська Л. П.* 264
КОМУНІКАТИВНІ СИНТАКСИЧНІ ПАТЕРНИ АНГЛОМОВНОГО
РОЗМОВНОГО МОВЛЕННЯ

ECONOMIC SCIENCES

44. *Kalenyuk I.* 271
MODERN TRENDS IN THE DEVELOPMENT OF ACADEMIC
MOBILITY
45. *Войтків Л. С., Ящерицина Н. І.* 276
ОРГАНІЗАЦІЙНО-ЕКОНОМІЧНИЙ МЕХАНІЗМ УПРАВЛІННЯ
ІННОВАЦІЙНИМИ ПРОЦЕСАМИ
46. *Євсєєва О. О., Ткаченко В. Р.* 281
МЕНЕДЖМЕНТ СОЦІАЛЬНИХ ПОСЛУГ ТА ЇХ
ІТ-ОПОСЕРЕДКУВАННЯ В УМОВАХ ВОЄННОГО СТАНУ

47. **Кубік В. Д., Волчек Р. М.** 290
ПРОБЛЕМНІ ПИТАННЯ ОЦІНКИ ПОТОЧНИХ ЗОБОВ'ЯЗАНЬ В БУХГАЛТЕРСЬКОМУ ОБЛІКУ ПІДПРИЄМСТВ
48. **Кузьмінська О. Е.** 295
ГАРМОНІЗАЦІЯ НОРМАТИВНО-ПРАВОВОГО ЗАБЕЗПЕЧЕННЯ СИСТЕМИ ФІНАНСОВОГО МОНІТОРИНГУ УКРАЇНИ З МІЖНАРОДНИМИ СТАНДАРТАМИ В УМОВАХ ЄВРОІНТЕГРАЦІЇ
49. **Побідинська Ю. С., Гордієнко М. І.** 300
УПРАВЛІННЯ АДМІНІСТРАТИВНИМИ ВИТРАТАМИ СУБ'ЄКТА ГОСПОДАРЮВАННЯ
50. **Савченко М. В., Бальзан І. В.** 304
ІНТЕГРАЛЬНА ОЦІНКА РОЗВИТКУ ТРУДОВОГО ПОТЕНЦІАЛУ ПІДПРИЄМСТВА ЕЛЕКТРОЕНЕРГЕТИЧНОЇ ГАЛУЗІ
51. **Хаванов А. В.** 311
КОРУПЦІЙНІ ДІЇ В ПРОЦЕДУРАХ ПУБЛІЧНИХ ЗАКУПІВЕЛЬ
52. **Чала В. С.** 315
РОЛЬ ЕКОІННОВАЦІЙ У ГЛОБАЛЬНОМУ НАУКОВО-ТЕХНІЧНОМУ ПРОГРЕСІ

LEGAL SCIENCES

53. **Біліченко В. В.** 324
ВДОСКОНАЛЕННЯ НАВЧАННЯ ТАКТИКО-СПЕЦІАЛЬНОЇ ПІДГОТОВЦІ КУРСАНТІВ ОСВІТНІХ ОРГАНІЗАЦІЙ МВС УКРАЇНИ
54. **Демченко С. В.** 327
РЕАЛІЗАЦІЯ ПРОФЕСІЙНОГО ПРАВА АДВОКАТА НА ОДЕРЖАННЯ ВИСНОВКУ ЕКСПЕРТА ІЗ ПИТАНЬ, ЩО ПОТРЕБУЮТЬ СПЕЦІАЛЬНИХ ЗНАНЬ: ПРОБЛЕМИ ТЕОРІЇ ТА ПРАКТИКИ
55. **Журавель М. В.** 332
ПРОЦЕСУАЛЬНІ АСПЕКТИ СТВОРЕННЯ МІЖНАРОДНИХ СЛІДЧО-ОПЕРАТИВНИХ ГРУП ДЛЯ РОЗСЛІДУВАННЯ ЗЛОЧИНІВ ПРОТИ ДОВКІЛЛЯ
56. **Клименко Д. О., Бережна К. В.** 337
ПОРІВНЯЛЬНА ХАРАКТЕРИСТИКА МОДЕЛІ АДМІНІСТРАТИВНО-ПРАВОВОГО РЕГУЛЮВАННЯ ДІЯЛЬНОСТІ ОРГАНІВ МІСЦЕВОГО САМОВРЯДУВАННЯ: УКРАЇНА ТА ЄВРОПЕЙСЬКИЙ СОЮЗ
57. **Павлушкова О. І., Литвин О. П.** 341
ВІДОМОСТІ, ЩО СТАНОВЛЯТЬ ТАЄМНИЦЮ ДОСУДОВОГО РОЗСЛІДУВАННЯ ЯК ОКРЕМИЙ ВИД ОХОРОНЮВАНОЇ ЗАКОНОМ ТАЄМНИЦІ У КРИМІНАЛЬНОМУ ПРОЦЕСІ
58. **Сакал С. В.** 345
СТАДІЇ ПРОЦЕСУ ПРАВОВОЇ АКУЛЬТУРАЦІЇ

59. **Сиводєд І. С.** 350
ОСОБЛИВОСТІ КВАЛІФІКАЦІЇ ТА РОЗСЛІДУВАННЯ
КРИМІНАЛЬНИХ ПРАВОПОРУШЕНЬ, ПОВ'ЯЗАНИХ З
ДЕПОРТАЦІЄЮ ТА ПРИМУСОВИМ ПЕРЕСЕЛЕННЯМ
УКРАЇНСЬКИХ ГРОМАДЯН З ОКУПОВАНИХ ТЕРИТОРІЙ
60. **Стеньгач Н. О.** 354
ЕВОЛЮЦІЯ ПАРТІЙНОЇ СИСТЕМИ ІНДІЇ В НОВІТНІЙ ЧАС

ДО ПИТАННЯ ПРО ТОПОГРАФІЮ КОРЕНІВ ЛЕГЕНІВ

Єфаніна Віолетта Євгенівна

здобувачка освіти 2 курс 1 медичний факультет

Ушакова Марія Андріївна

здобувачка освіти 5 курс 1 медичний факультет

Сухонос Роман Олександрович

доцент кафедри анатомії людини

Харківського національного медичного університету

Анотація: розгляд даної теми завжди являв інтерес в морфології. Отримані в данному дослідженні результати анатомо-топографічних особливостей коренів легень, можна розглядати як анатомічну основу при ультразвукових, магнітно-резонансних дослідженнях, рентгенографії, що є невід’ємною частиною діагностики легеневих та судинних захворювань легень.

Ключові слова: топографія, корінь легені, рентген-знімок, середостіння, легеневі артерії.

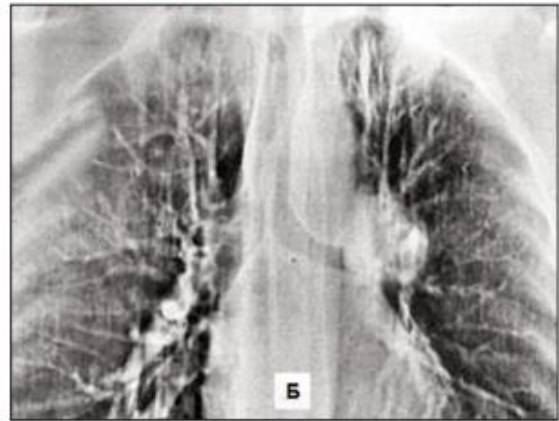
Вступ. Останнім часом це питання більше набуло актуальності, особливо з огляду на розповсюдження COVID – 19, в практиці медичної радіології, в діагностиці легеневих та судинних захворювань за допомогою рентгенографії легень, а також при наданні першої медичної допомоги – в торакальній хірургії.

Метою нашої роботи був огляд топографії коренів легень для доступу до них, відмінність в розташуванні елементів, дізнатися які органи та структури прилягають до коренів легень.

Матеріали і методи. Теоретичні: огляд та аналіз науково-методичної літератури; практичні: власні дослідження.

Результати і висновки. Корінь легені являє собою комплекс життєво важливих органів, які проходять крізь ворота легені та забезпечують функціонування, життєдіяльність, а також зв’язок легень із середостінням. В правій і лівій легені розташування його елементів відрізняється. Корінь легені

містить в собі головний бронх, легеневу артерію, дві (верхню та нижню) або більше легневих вен, бронхіальні артерії, бронхіальні вени, лімфатичні вузли (внутрішньолегеневі та регіональні бронхо-легеневі вузли), вивідні поверхневі і глибокі лімфатичні судини, нерви, які вкриті внутрішньо грудною фасцією та плеврою. Великі судини кореня легені вкриті внутрішнім листком перикарду і не помітні при розтині плевральної порожнини.



Мал. 1. Рентген-знімок легень

Мал. 2. Рентген-знімок легень

На рентген-знімку (мал.1,2) корінь виглядає як затемнення на фоні легеневої тканини. Ворота легені розташовані нижче біфуркації трахеї, (яка проектується на 4-5 або 5-7 грудний хребець позаду, та на рівні 2-3 хрящів ребер попереду) і являють собою овальне або ромбоподібне заглиблення на медіальній поверхні легені, яке поділяє її на хребтову та середостінну частини.

Верхній край воріт проектується спереду на друге ребро або друге межребер'я, позаду на п'ятий грудний хребець, висота воріт 4-9 см.

Корінь легені сплющений спереду назад, його висота складає 5,6-6,6 см. Скелетотопічно він розміщений на рівні IV-VI грудних хребців позаду і II-IV ребра попереду. Довжина його від перикарду до воріт легень складає 1-1,5см.

В більшості випадків лівий корінь розташований нижче правого. Позаду правого кореня розташована непарна вена, яка огинає дугоподібно корінь і впадає в верхню порожнисту вену. Попереду знаходиться верхня порожниста вена, яка відокремлена від легеневої вени та артерій згином перикарду.

До кореня лівої легені не прилягають органи середостіння. Позаду лівого і правого кореня знаходяться блукаючі нерви та їх гілки. Між перикардом і

середостінним листком плеври знаходиться клітковина, в якій проходять діафрагмальні нерви, вена і артерія навколосерцевої сумки.

Його можна виявити на межі середостіння і легені на рівні II-IV ребра. На рентген-знімку (мал. 1,2) більшу частину тіні утворюють артерії, оскільки вони мають більшу щільність в порівнянні з іншими елементами. Правий корінь являє собою дугоподібно викривлену тінь середньої щільності, яка звужується донизу. Правий корінь починається на рівні II ребра та II межребер'я. Ширина тіні артеріального стовбура не перевищує 15 мм. На рентгені правий корінь взагалом представлений проміжним бронхом та нижньою частковою легеневою артерією.

Тінь лівого кореня прикрита тінню серця і лише у невеликої кількості людей вона помітна.

Розташування складових елементів кореня правої та лівої легені різне. При передньому підході справа поверхнево під вісцеральною плеврою проходить верхня легенева вена, яка є найбільш великою. Одразу позаду і дещо вище, на 2/3 прикрита веною, знаходиться права легенева артерія, від якої при виході через середостіння відходить помітна під вісцеральною плеврою верхньочасткова гілка, яка йде майже під прямим кутом. Артерія йде латерально вниз. Місце виходу легеневої артерії із середостіння прикривається верхньою легеневою веною та складкою перикарду, який може надірватися при лігуванні і виділенні. Позаду й дещо вище знаходиться правий головний бронх, який при відділенні від трахеї, на відстані 2 см від біфуркації, пускає верхньочасткову бронхіальну гілку. Під верхньою легеневою веною знаходиться бронх середньої частки. Під бронхом та верхньою легеневою веною майже горизонтально пролягає нижня легенева вена. Середньочастковий бронх розділяє верхню та нижню легеневі вени, що ускладнює роботу при перев'язці нижньої вени.

Зліва при передньому підході розташування вен залишається незмінним. Нижче та ззаду верхньої вени в легеневій зв'язці пролягає нижня легенева вена. Змінюється взаєморозташування артерії і бронхів. Йде бронх, потім артерія.

При виході із середостіння артерія одразу огинає бронх і пролягає по його задній поверхні. Отже в правій легені бронх знаходиться вище артерії, а артерія в свою чергу вище вени. В лівому корені артерія знаходиться вище за бронх, вена лежить під бронхом.

Розташування елементів коренів в воротах легень більш непостійне, що пояснюється ходом гілок, їх кількістю і місцем гілкування бронхів та легеневих судин.

Права верхня легенева вена, яка знаходиться попереду легеневої артерії частіше за усе перекриває $2/3$ її нижні частини. В деяких випадках, як вказує Н. Полікарпов, вена майже повністю прикриває артерію або прикриває лише нижній край артерії. Описані випадки, коли вена пролягала нижче артерії і зовсім її не прикривала. При проведенні операції в цій області хірург повинен відштовхуватись від взаєморозташування судин по відношенню одна до одної. Згідно правил, при видаленні легені спочатку перев'язують артерію, а потім вену. Якщо вена повністю прикриває артерію, то буде правильніше та безпечніше спочатку перев'язати вену, що відкриє доступ до легеневої артерії, і вже потім останню. Нижня легенева вена з обох сторін має найнижче розташування в корені легені. Бувають випадки, коли вони лежать майже на одному рівні, але верхня ближче до переду, а нижча до заду.