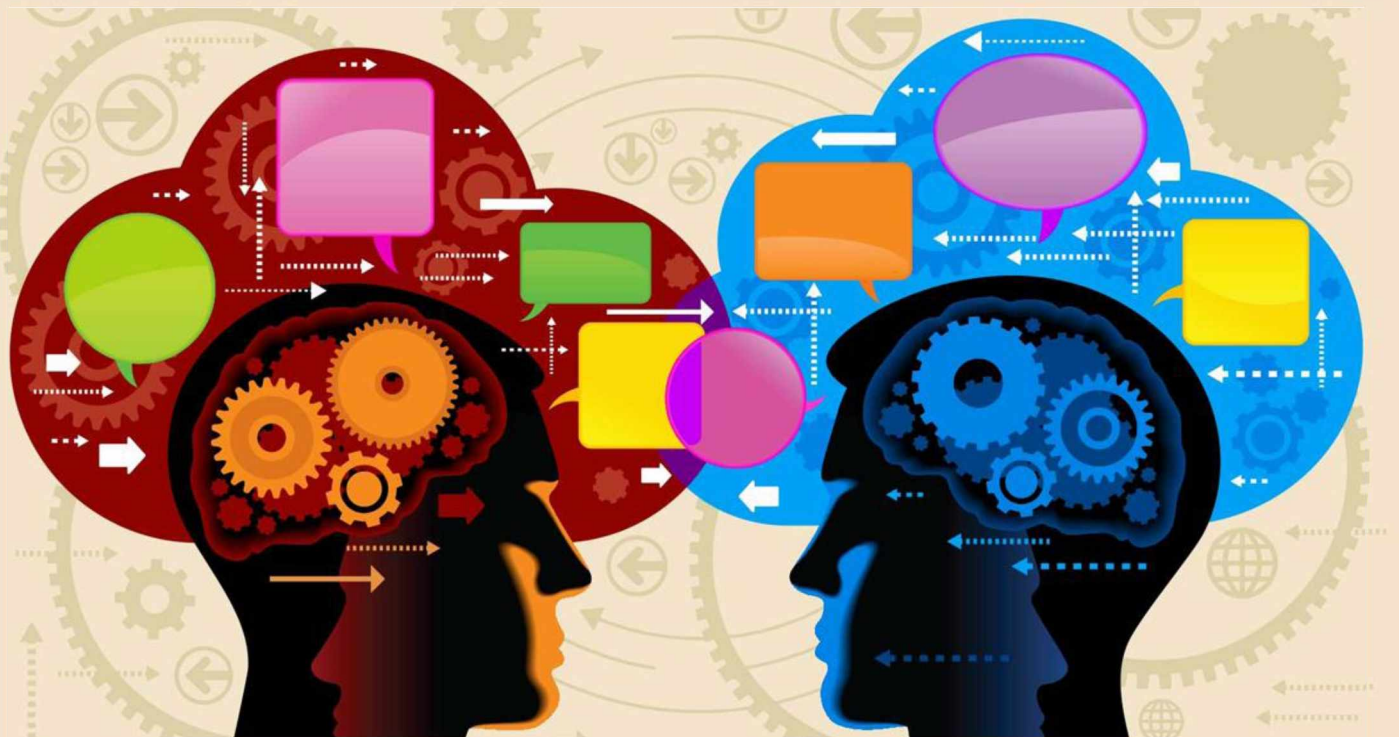


SCI-CONF.COM.UA

SCIENCE, SOCIETY, EDUCATION: TOPICAL ISSUES AND DEVELOPMENT PROSPECTS



**ABSTRACTS OF IX INTERNATIONAL
SCIENTIFIC AND PRACTICAL CONFERENCE
AUGUST 2-4, 2020**

**KHARKIV
2020**

SCIENCE, SOCIETY, EDUCATION: TOPICAL ISSUES AND DEVELOPMENT PROSPECTS

Abstracts of IX International Scientific and Practical Conference

Kharkiv, Ukraine

2-4 August 2020

Kharkiv, Ukraine

2020

2

UDC 001.1

The 9th International scientific and practical conference “Science, society, education: topical issues and development prospects” (August 2-4, 2020) SPC “Sci-conf.com.ua”, Kharkiv, Ukraine. 2020. 353 p.

ISBN 978-966-8219-83-2

The recommended citation for this publication is:

Ivanov I. Analysis of the phaunistic composition of Ukraine // Science, society, education: topical issues and development prospects. Abstracts of the 9th International scientific and practical conference. SPC “Sci-conf.com.ua”. Kharkiv, Ukraine. 2020. Pp. 21-27. URL: <https://sci-conf.com.ua/ix-mezhdunarodnaya-nauchno-prakticheskaya-konferentsiya-science-society-education-topical-issues-and-development-prospects-2-4-avgusta-2020-goda-harkov-ukraina-arhiv/>.

Editor

Komarytsky M.L.

Ph.D. in Economics, Associate Professor

Collection of scientific articles published is the scientific and practical publication, which contains scientific articles of students, graduate students, Candidates and Doctors of Sciences, research workers and practitioners from Europe, Ukraine, Russia and from neighbouring countries and beyond. The articles contain the study, reflecting the processes and changes in the structure of modern science. The collection of scientific articles is for students, postgraduate students, doctoral candidates, teachers, researchers, practitioners and people interested in the trends of modern science development.

e-mail: kharkiv@sci-conf.com.ua

homepage: <https://sci-conf.com.ua>

©2020 Scientific Publishing Center “Sci-conf.com.ua” ®

©2020 Authors of the articles

- 12 **Посохова К. А., Матюк Л. М.** 71
ПОБІЧНІ РЕАКЦІЇ АНТИБАКТЕРІАЛЬНИХ ПРЕПАРАТІВ У
ЗАКЛАДАХ ОХОРОНИ ЗДОРОВ'Я ТЕРНОПІЛЬСЬКОЇ ОБЛАСТІ
- 13 **Янішен І. В., Доля А. В., Ярова А. В., Мовчан О. В.** 74
ПОТРЕБА В ОРТОПЕДИЧНОМУ ЛІКУВАННІ ПОВНИМИ
ЗНІМНИМИ ПЛАСТИНКОВИМИ ПРОТЕЗАМИ ЖИТЕЛІВ М.
ХАРКОВА І ХАРКІВСЬКОЇ ОБЛАСТІ

ХИМИЧЕСКИЕ НАУКИ

- 14 **Tkach V. V., Kushnir M. V., Ivanushko Ya. G., Silvio C. de Oliveira, Adriano O. da Silva, Yagodynets P. I., Kormosh Z. O., Luganska O. V.** 82
THE THEORETICAL DESCRIPTION FOR OMEPRAZOLE
CATHODICAL ELECTROCHEMICAL DETERMINATION,
ASSISTED BY THE OMEPRAZOLE ELECTROCHEMICAL
DETERMINATION, ASSISTED BY THE COMPOSITE POLY(1,2,4-
TRIAZOLE) – VO(OH)
- 15 **Бурмістр М. В., Вакуліч А. М.** 85
СИНТЕЗ ТА ДОСЛІДЖЕННЯ ВЛАСТИВОСТЕЙ ПОЛІМЕРІВ З
ДОДАТКОВИМИ ФУНКЦІОНАЛЬНИМИ ГРУПАМИ
- 16 **Кутлимуротова Н. Х., Нуржонова Ф. Ф.** 88
ПРИКЛАДНІ АСПЕКТИ СПЕКТРОФОТОМЕТРИЇ ПРИ
ОПРЕДЕЛЕНИИ ИТТРИЯ РАСТВОРОМ 2,7-ДИНИТРОЗО-1,8-
ДИГИДРОКСИНАФТАЛИН-3,6-ДИСУЛЬФОКИСЛОТОЙ
- 17 **Ткач В. В., Кушнір М. В., Мінакова Т. Г.** 93
КОНТРОЛЬНА РОБОТА «У БРАЗИЛЬСЬКОМУ СТИЛІ» З ТЕМИ
«ЕЛЕМЕНТИ VІВ ГРУПИ»

ТЕХНИЧЕСКИЕ НАУКИ

- 18 **Palianytsia L., Berezovska N.** 98
MICROFLORA OF SPELT AS RAW MATERIALS IN
BIOTECHNOLOGICAL PROCESSES
- 19 **Басова К. А.** 101
WORLD COMMUNITY GRID ТА ЇХ ПРОЕКТИ В СВІТІ
- 20 **Кабулов А. В., Кудайбергенів А. А.** 107
ЧИСЛЕННИЙ АЛГОРИТМ НА ОПРЕДЕЛЕНИЕ РЕЖИМОВ
РАБОТЫ УЧАСТКОВ КАНАЛА ДЛЯ УПРАВЛЕНИЯ
ВОДОРАСПРЕДЕЛЕНИЕМ В МАГИСТРАЛЬНЫХ КАНАЛАХ
- 21 **Киричок Р. В., Шуклін Г. В.** 113
АЛГОРИТМ ПОБУДОВИ АНАЛІТИЧНИХ ЗАЛЕЖНОСТЕЙ
ПОКАЗНИКІВ ЯКОСТІ ВАЛІДАЦІЇ ВРАЗЛИВОСТЕЙ ПРИ
АКТИВНОМУ АНАЛІЗІ ЗАХИЩЕНОСТІ КОРПОРАТИВНИХ
МЕРЕЖ
- 22 **Мещеряков Д. В., Футрук Е. В.** 116
ПРЕОБРАЗОВАНИЕ ДАННЫХ В СИСТЕМЕ С
БИОЛОГИЧЕСКОЙ ОБРАТНОЙ СВЯЗЬЮ

**ПОТРЕБА В ОРТОПЕДИЧНОМУ ЛІКУВАННІ ПОВНИМИ ЗНІМНИМИ
ПЛАСТИНКОВИМИ ПРОТЕЗАМИ ЖИТЕЛІВ
М. ХАРКОВА І ХАРКІВСЬКОЇ ОБЛАСТІ**

Янішен Ігор Володимирович,

д.мед.н., професор,
завідувач кафедри ортопедичної стоматології

Доля Анна Вікторівна,

доцент кафедри ортопедичної стоматології

Ярова Аліна Володимирівна,

доцент кафедри ортопедичної стоматології

Мовчан Ольга Володимирівна,

асистент кафедри ортопедичної стоматології

Харківський національний медичний університет,
м. Харків, Україна

Вступ. Сьогодні найбільшою та най розповсюдженою патологією зубощелепної системи є часткова та повна адентія [1, 2]. На теперішній час в Україні потреба у виготовленні повних знімних пластинкових протезів становить близько 80% [3, 4]. У наведеній статті представлені результати вивчення потреби ортопедичного лікування знімними пластинковими протезами жителів м. Харкова та Харківської області, що передбачало обстеження пацієнтів зі повними знімними конструкціями протезів [5].

Однією з причин збільшення потреби населення у знімних протезах пов'язане з наявністю поганої стабілізації та фіксації знімних протезів на щелепах, у наслідку наявності вікових змін у порожнині рота та ступеню атрофії альвеолярного відростка [8, 9, 10]. До цих змін може приводити нерациональний вибір конструкції протеза, порушення технології виготовлення конструкції та недосконалість матеріалів [1].

Багато авторів, у своїх роботах засвідчують, що ортопедичне лікування повними знімними пластинковими протезами зазвичай є найскладнішою реабілітацією [6]. Частіш за все у таких клінічних випадках зустрічаються

пацієнти з різними варіаціями діагнозів, наприклад з комбінацією повної відсутності зубів на одній зі щелеп і невеликою кількістю зубів на протилежній щелепі [7].

Відсоток пацієнтів, які мають незадовільнені умови для проведення ортопедичного лікування, нажаль залишається досить високим. Багато пацієнтів змушені відмовлятися від користування повними знімними протезами [5, 10].

Мета дослідження - вивчення потреби в ортопедичному лікуванні повними знімними пластинковими протезами жителів м. Харкова та Харківської області через проведення обстеження пацієнтів, які звернулися по стоматологічну допомогу до Стоматологічного центру Харківського національного медичного університету.

Матеріали та методи. Для досягнення поставленої мети дослідження нами була проведена експертна оцінка, за допомогою аналізу амбулаторних карт пацієнтів (форма 043/о) та щомісячного обліку роботи лікаря стоматолога-ортопеда (форма 039) лікувально-профілактичних закладів м. Харкова та Харківської області. Стоматологічний статус вивчали при штучному освітленні за допомогою стандартного набору інструментів - дзеркала, зонда, пінцета. При зовнішньому огляді і в процесі розмови оцінювали симетрію обличчя, вираженість носогубних і підборідних складок, характер руху нижньої щелепи, естетичний недолік, зниження висоти нижньої третини обличчя тощо. Під час дослідження були враховані основні закономірності щодо структури ортопедичних конструкцій, впливу зуботехнічних матеріалів та клініко-технологічних етапів на частоту та характер показників зниження якості конструкцій на етапах їхньої клінічної експлуатації, що впливає на якість життя пацієнтів. Для розробки стандартизованих оцінювальних та діагностичних алгоритмів використано методи структурно-функціонального аналізу, поліноміального моделювання та ліцензовані програмні продукти (STATISTICA, EXCEL).

Результати та їх обговорення. Отримані показники статистичної

звітності, наглядно представлені в таблиці 1. Вони свідчать, що представлений період з 2006 по 2008 роки до лікувальних установ Харківської області за стоматологічною ортопедичною допомогою звернулося 130582 осіб, з яких 66912 осіб (51,2%) – жителі м. Харкова (рис. 1).

Із загальної кількості осіб, які звернулись за ортопедичним лікуванням, повні знімні пластинкові протези одержали: по Харківській області – 75144 особи (57,6%), у тому числі по м. Харкову 49463 особи (73,9%).

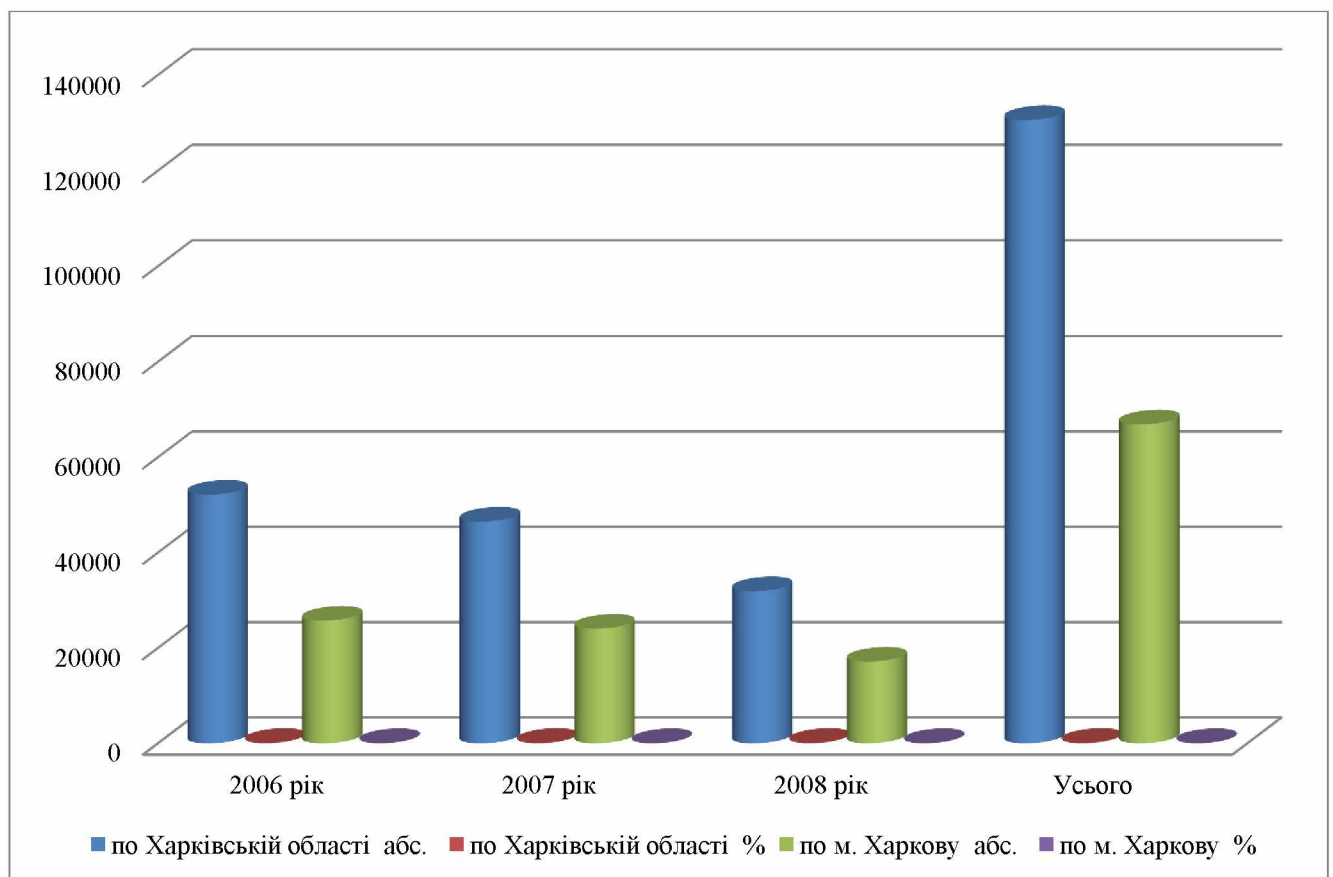


Рис. 1 Кількість осіб, які звернулись за стоматологічним ортопедичним лікуванням

При проведенні опитування стало відомо, що за звітній період у лікувальних установах стоматологічного профілю в області було виготовлено 198576 протезів (рис. 2).

Показники репрезентативної потреби в ортопедичному лікуванні повними знімними пластинковими протезами жителів м. Харкова і Харківської області

Потреба в стоматологічній ортопедичній допомозі жителів м. Харкова і Харківської області					
Назва показників	Од. вим.	2006 рік	2007 рік	2008 рік	Усього
Кількість осіб, які звернулись за стоматологічним ортопедичним лікуванням					
по Харківській області	абс.	52160	46515	31907	130582
	%	100,0	100,0	100,0	100,0
по м. Харкову	абс.	25737	24044	17131	66912
	%	49,3	51,7	53,7	51,2
із них кількість осіб, які отримали протези					
по Харківській області	абс.	28657	27705	18782	75144
	%	54,9	59,6	60,0	57,6
по м. Харкову	абс.	18457	18050	12956	49463
	%	71,7	75,1	75,6	73,9
Виготовлено протезів – усього					
по Харківській області	абс.	74513	71478	52585	198576
	%	100,0	100,0	100,0	100,0
в т.ч. по м. Харкову	абс.	46902	44440	33680	125022
	%	62,9	62,2	64,0	63,0
із них повних знімних пластинкових протезів					
по Харківській області	абс.	7150	6744	4599	18493
	%	9,6	9,4	8,7	9,3
по м. Харкову	абс.	4311	3929	2554	10794
	%	9,2	8,8	7,6	8,6
Кількість виготовлених ПЗП на 1000 населення, що звернулось за стоматологічним ортопедичним лікуванням					
по Харківській області	абс.	137	145	144	142
	%	13,7	14,5	14,4	14,2
по м. Харкову	абс.	168	163	149	161
	%	16,8	16,3	14,9	16,1

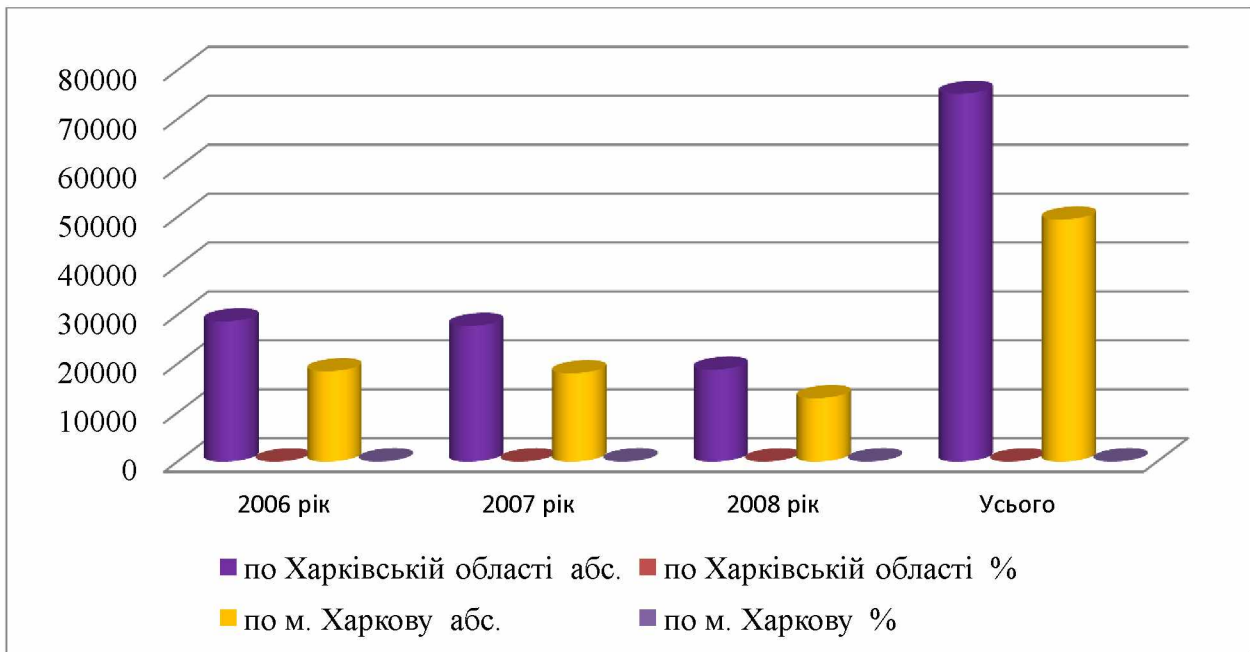


Рис. 2 Кількість осіб які отримали протези

При цьому питома вага кількості виготовлених протезів у лікувальних установах м. Харкова склала 63,0% (125022 протези) (рис. 3).

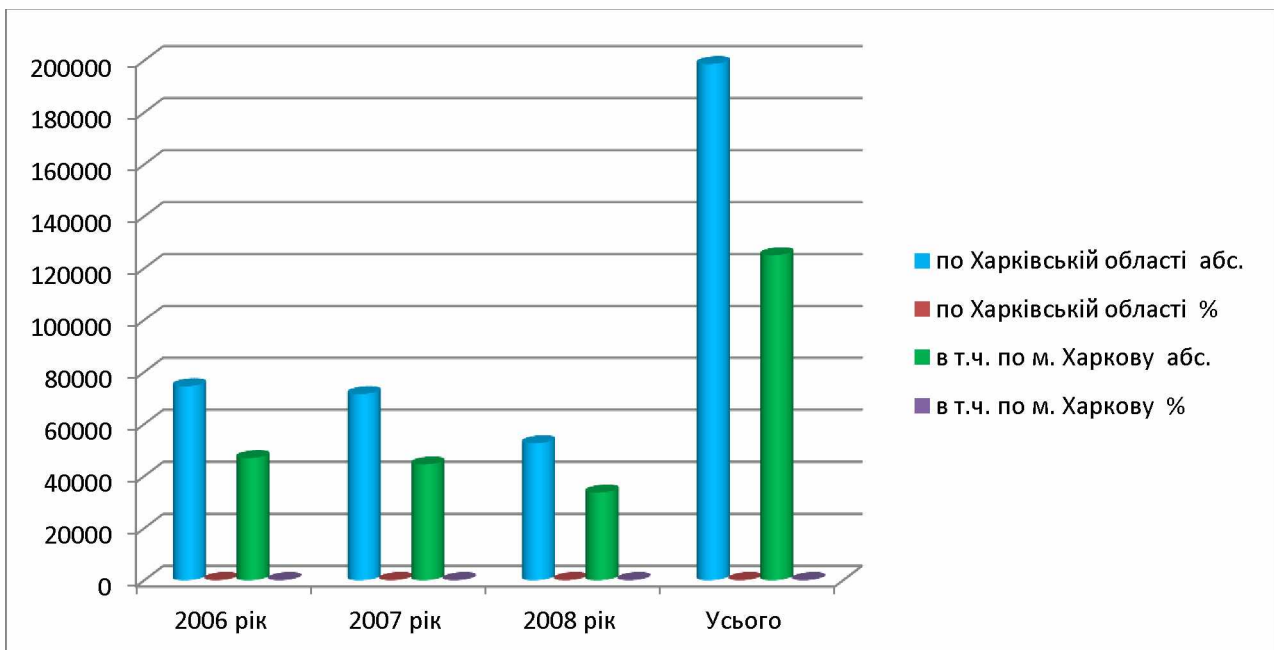


Рис. 3. Кількість виготовлених протезів

Із загальної кількості виготовлених протезів майже кожен десятий – повний знімний пластинковий протез (18493 або 9,3%), а саме: у 2006 році – 7150 ПЗП або 9,6%; у 2007 році – 6744 ПЗП або 9,4% ; у 2008 році – 4599 ПЗП або 8,7% (рис 4).

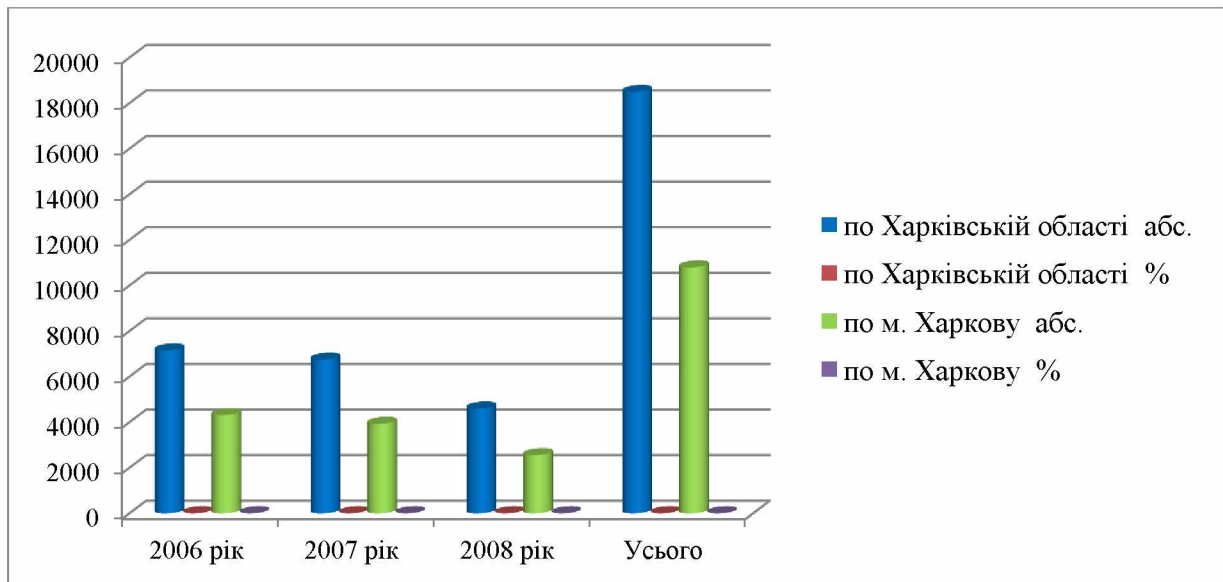


Рис. 4 Кількість виготовлених повних знімних пластинкових протезів

Показник репрезентативної потреби населення м. Харкова в протезуванні повними знімними пластинковими протезами за період 2006–2008 роки становить 16,1% або 161 осіб на 1000 населення, що звернулось за стоматологічною ортопедичною допомогою, а саме: у 2006 році – 16,8% або 168 осіб; у 2007 році – 16,3% або 163 осіб; у 2008 році – 14,9% або 149 осіб (рис. 5).

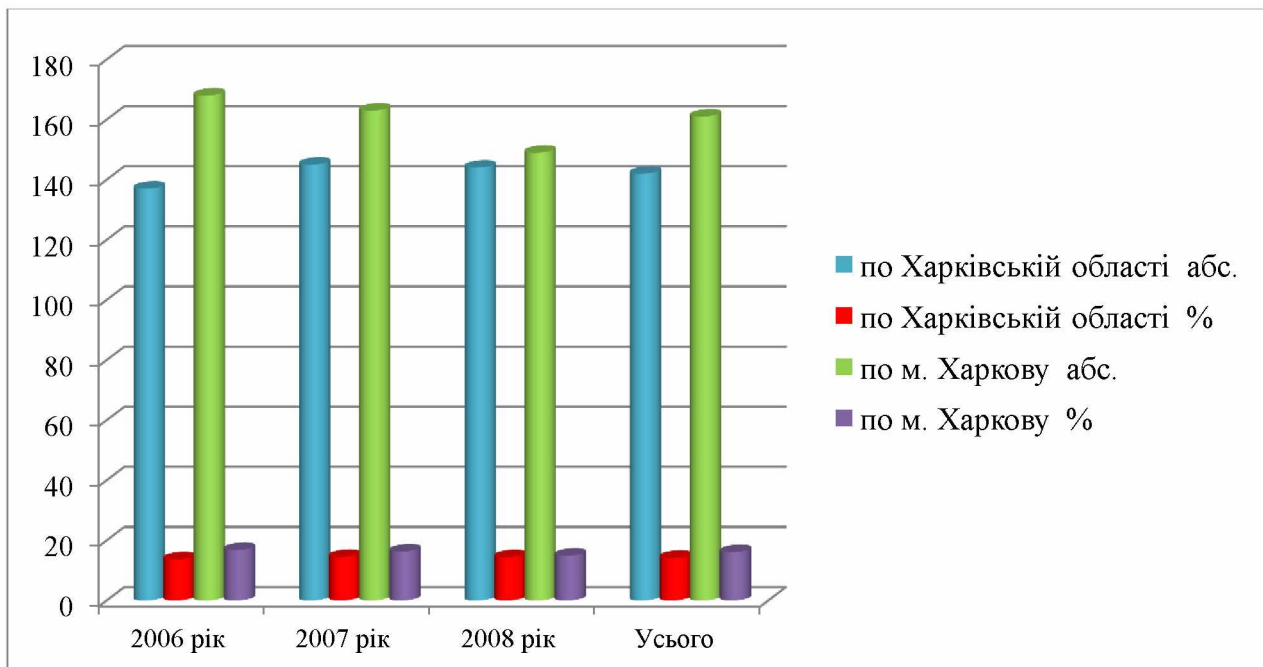


Рис. 5. Кількість виготовлення повних знімних протезів на 1000 населення при зверненні за стоматологічним ортопедичним лікуванням

Показник репрезентативної потреби населення Харківської області в протезуванні повними знімними пластинковими протезами за період 2006-2008 роки становить 14,2% або 142 особи на 1000 населення, що звернулись за стоматологічною ортопедичною допомогою, а саме: у 2006 році – 13,7% або 137 осіб; у 2007 році – 14,5% або 145 осіб; у 2008 році – 14,4% або 144 осіб.

Висновок. Наявність високих показників потреби в протезуванні повними знімними пластинковими протезами за досліджуваний період свідчать про актуальність даного питання і доцільність подальшого удосконалювання матеріалів, методик і технологій, застосовуваних при ортопедичному лікуванні пацієнтів з беззубими щелепами.

Список літератури:

1. Лабунец В.А. Потребность, обеспеченность и нуждаемость взрослого населения Украины в стоматологической ортопедической помощи / В.А. Лабунец // Вісник стоматології. – 2000. – № 1. – С. 48-49.
2. Янішен І.В. Сучасні аспекти ортопедичного лікування пацієнтів з повною адентією повними знімними пластинковими протезами/ І.В. Янішен, А.В. Доля, Т.А. Лалетіна, Р.В. Кузнецов, Л.Г. Салія//Вісник проблем біології і медицини. – 2016. – Вип.4. Том 2 (134). – С. 32-39
3. Лабунец В.А. Основы научного планирования и организации ортопедической стоматологической помощи на современном этапе её развития / В.А. Лабунец. - Одесса, 2006. - 428 с.
4. Наумович С.А. Методы фиксации и стабилизации полных съёмных пластиночных протезов / С.А. Наумович. - Минск: БГМУ, 2009. - 4 с.
5. Мовчан О.В. Потреба в ортопедичному лікуванні знімними пластинковими протезами жителів м.Харкова і Харківської області / О. В. Мовчан // Новини стоматології. – 2019. – № 1 (98). – С. 26–30.
6. Неспрядько В.П. Особливості ортопедичного лікування хворих з поєднанням повної та часткової втрати зубів/ В.П. Неспрядько, О.В. Барановський, Д.О. Тихонов// Вісник проблем біології і медицини. – 2013. – Вип. 1, том 1 (98). – С.

173-176.

7. Неспрядько В.П. Особенности ортопедического лечения пациентов с полным отсутствием зубов на одной из челюстей/ В.П. Неспрядько, А.В. Барановский, З.Ф. Кисель// Современная стоматология. - 2014. - №1 (58). - С. 81-83.

8. Доля А.В. Об'ємне моделювання меж ложки-базису термопластичним відбитковим матеріалом «Ортокор-СТ» при виготовленні повних знімних пластинкових протезів: дис. на здобуття наукового ступеня канд. мед. наук: спец.14.01.22 «Стоматологія» / Анна Вікторівна Доля. — Харківський нац. мед. ун-т. – Харків, 2010. – 170 с.

9. Голік В.П., Янішен І.В., Доля А.В. Об'ємне моделювання меж ложки-базису термопластичним відбитковим матеріалом «Ортокор-СТ» при виготовленні повних знімних пластинкових протезів. – Харків: ХНМУ, 2016. – 163 с.

10. Доля А.В. Нуждаемость в ортопедическом лечении полными съёмными протезами жителей г. Харькова и Харьковской области/ А.В. Доля//Проблема сучасної медичної науки та освіти. – 2009. - № 1. – С. 81-82.