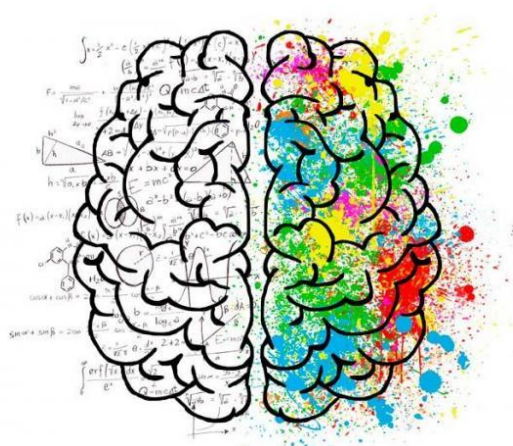


**Міністерство освіти і науки України
Харківський національний медичний університет
Кафедра психіатрії, наркології та медичної психології**



**АКТУАЛЬНІ ПИТАННЯ НЕЙРОНАУК
ЗБІРНИК ТЕЗ**

Всеукраїнської конференції молодих вчених та студентів



Харків, 2018

УДК 616.89

A43 Актуальні питання нейронаук: Збірник тез Всеукраїнської конференції молодих вчених та студентів (Харків 27 квітня 2018 р.) / Міністерство освіти і науки України, Харківський національний медичний університет – Харків: – 2018. – 61 с.

Відповідальний за випуск професор Г.М. Кожина

Відповідальність за якість та достовірність матеріалів несуть автори публікацій.

4-6 курсу та інтернів віком від 19 до 23 років, 37 практикуючих лікарів віком від 30 до 62 років. Для збору інформації використано психологічні опитувальники: «Тест на емпатичні здібності» (В.В. Бойко), що містить 36 питань, «Тест на емоційний інтелект (EQ)» (Н. Хол), що містить 30 питань.

Результати дослідження. За даними опитування найбільш високий показник емпатії має третя група досліджуваних (лікарі, що мають стаж 10 років та більше), а найбільш низький – друга група (студенти старших курсів та інтерни). Також встановлено тісний взаємозв'язок та пряму залежність складових емпатії до складових емоційного інтелекту.

Висновки. Отримані результати свідчать про те, що емпатичні здібності мають тенденцію до формування під час тривалого перебування у професійній сфері. Отже, можна зробити висновок, що необхідно приділяти більше уваги розвитку емпатії та підвищенню рівня емоційного інтелекту у студентів старших курсів для формування більш професійних молодих спеціалістів медичної галузі.

Гавриленко Н.В., Сирчіна В.О.
РОЛЬ ПСИХООСВІТНЬОЇ РОБОТИ В ДОПОМОЗІ ХВОРИМ З
ПСИХІЧНИМИ РОЗЛАДАМИ

Харківський національний медичний університет
Кафедра психіатрії, наркології та медичної психології
м. Харків, Україна

Науковий керівник – доц., к.мед.н. Стрельнікова І.М.

Актуальність: на даному етапі розвитку психіатрії, однією з найбільш значущих і поширених реабілітаційних програм є психоосвітня робота з пацієнтами, що страждають на психічні розлади та проходять стаціонарне лікування, також ця робота спрямована на їхніх родичів. Психосоціальна реабілітація являє собою процес, який надає можливість людям з психічними захворюваннями, зокрема на шизофренію, досягти незалежного функціонування і соціалізації. Цей процес безперервний і об'єднує в собі комплекс медичних, психологічних, педагогічних та соціально-економічних заходів.

Основними завданнями цих заходів є підвищення обізнаності про своє захворювання, зниження вираженості психопатологічної симптоматики за допомогою різних засобів, підвищення рівня навичок комунікації, стресостійкості і можливості трудової діяльності, формування адекватних сімейних взаємин, соціальної підтримки, економічного добробуту пацієнтів, освіти.

Мета: сформувати обізнаність пацієнтів, які страждають на психічні захворювання про свій стан, лікування, і їх готовність брати участь у психоосвітніх програмах.

Методи дослідження: клініко-анамнестичний, клініко-психопатологічний, статистичний.

Результати дослідження: в дослідженні взяли участь 15 пацієнтів ХОКПЛ № 3. На етапі психоосвітньої роботи, хворих було розподілено на дві групи. До першої групи увійшли пацієнти, що страждають на шизофренію – 9 осіб (60%), у другу хворі з органічними маячними розладами - 6 осіб (40%). В процесі роботи з хворими було з'ясовано, що пацієнти з більш високими когнітивними здібностями, більш тривалим перебуванням в стаціонарі (від одного місяця і більше), а також їхні родичі, мають потребу в інформації про свій психічний стан, перебіг захворювання і частіше висловлюють бажання прийняти участі в психоосвітніх програмах.

Висновки: на основі результатів психоосвітньої роботи можна зробити висновок, що психоосвіта є дієвим методом реабілітації пацієнтів з психічними порушеннями. Пацієнти стають більш обізнаними про стан свого здоров'я, розуміють роль і значущість лікарських засобів, отримують психоемоційну підтримку, що в свою чергу призводить до поліпшення їх комунікативних можливостей, соціального функціонування.

Гаврилюк І.О., Веснянко Д.П.

СХИЛЬНІСТЬ ДО АДИКЦІЙ СТУДЕНТІВ ВНЗ МЕДИЧНОГО ПРОФІЛЮ

ВДНЗУ «Українська медична стоматологічна академія»

Кафедра психіатрії, наркології та медичної психології

м. Полтава, Україна

Науковий керівник – ас. Борисенко В. В.

Актуальність. Останнім часом проблема адиктивної поведінки молоді набуває актуальності у всіх державах світу в тому числі й Україну. Докорінні відмінності стереотипів мислення та світогляду послідовних генерацій, вихованих у різних соціально-економічних умовах є основною передумовою формування адикцій, на тлі затяжної політичної, економічної та соціальної кризи в країні. З огляду на стрімкий розвиток техногенних підходів до оптимізації навчального процесу, що призводить до збільшення обсягу навчальної інформації, зростають вимоги до освітньо-кваліфікаційного та професійного рівня осіб, що безпосередньо супроводжується психологічним навантаженням на особистість крізь дію різноманітних соціально-економічних та психогенних чинників. З огляду на це найбільш схильними до адикцій стають студенти медичних вищих навчальних закладів, оскільки навантаження на недостатньо сформовану психіку зростає, що, у свою чергу, безпосередньо стає одним із чинників, що впливає на рівень поведінкових розладів: адикцій (залежностей), девіацій та різноманітних хвороб.

Мета. Проаналізувати наявність, рівень схильності до різноманітних залежностей та загальну схильність до адикцій студентів медичного профілю.

Матеріали та методи дослідження. З цією метою було проведено експериментально-психологічне дослідження серед студентів ВДНЗУ

Зміст

Аскеров Р.Н.	3
АНАЛІЗ ЕМОЦІЙНОЇ НАПРАВЛЕННОСТІ У СТУДЕНТІВ З УРАХУВАННЯМ ФАКТОРА МІКРОСОЦІУМУ	3
Бабаєва Н.В., Періна А.В.	4
ФАКТОРИ ПОРУШЕННЯ ЯКОСТІ ЖИТТЯ ХВОРИХ НА ШИЗОФРЕНІЮ.....	4
Бережний Г.Г.	5
ВПЛИВ РІЗНИХ ВИДІВ НАРКОМАНІЙ ТА АЛКОГОЛЬНОЇ ЗАЛЕЖНОСТІ НА ЕМОЦІЙНИЙ СТАН ТА СОЦІАЛЬНЕ ФУНКЦІОНУВАННЯ	5
Вітко А.А.	6
РІВЕНЬ ЕМПАТІЇ СТУДЕНТІВ МЕДИЧНОГО ПРОФІЛЮ ТА МЕДИЧНИХ ПРАЦІВНИКІВ В ЗАЛЕЖНОСТІ ВІД ТРИВАЛОСТІ ПЕРЕБУВАННЯ У ПРОФЕСІЙНІЙ СФЕРІ.....	6
Гавриленко Н.В., Сирчіна В.О.	7
РОЛЬ ПСИХООСВІТНЬОЇ РОБОТИ В ДОПОМОЗІ ХВОРИМ З ПСИХІЧНИМИ РОЗЛАДАМИ	7
Гаврилюк І.О., Веснянко Д.П.	8
СХИЛЬНІСТЬ ДО АДИКЦІЙ СТУДЕНТІВ ВНЗ МЕДИЧНОГО ПРОФІЛЮ	8
Глушченко С.В.	9
КЛІНІЧНІ ОСОБЛИВОСТІ ІНСОМНІЙ У СТУДЕНТІВ МЕДИКІВ В ЗАЛЕЖНОСТІ ВІД СТАНУ ЇХ ВЕГЕТАТИВНОГО ТОНУСУ	9
Горбатовська Д.С.	10
КОРЕКЦІЯ МОТИВАЦІЙНОЇ СФЕРИ ХВОРИХ З РОЗЛАДАМИ ХАРЧОВОЇ ПОВЕДІНКИ.....	10
Гриценко А.С.	11
ХАРАКТЕРИСТИКА ПСИХОЛОГІЧНОГО СТАНУ ДИТИНИ В ЗАЛЕЖНОСТІ ВІД РОДИНИ, В ЯКІЙ ВОНА ВИХОВУЄТЬСЯ.....	11
Дамілола Олуватосін Абдул-Азііз.....	13
ОСОБЛИВОСТІ ФОРМУВАННЯ САМОСВІДОМОСТІ В ЗАЛЕЖНОСТІ ВІД АДАПТОВАНOSTІ СТУДЕНТА.....	13
Дац В. В.	14
ПАТОГЕНЕЗ ОДОНТОФОБІЧНИХ РЕАКЦІЙ У ДІТЕЙ З РІЗНИМ РІВНЕМ ПСИХІЧНОГО ЗДОРОВ'Я	14
Денисенко Д.О.	15
ПОРІВНЯЛЬНИЙ АНАЛІЗ РІЗНИХ МЕТОДІВ ЛІКУВАННЯ ГАЛЮЦИНАТОРНОГО СИНДРОМУ ПРИ ШИЗОФРЕНІЇ.....	15
Дрокин А.В., Кравченко М.Ю.	16