

ПЕРШІ ЧИТАННЯ, ПРИСВЯЧЕНІ Д.О. АЛЬПЕРНУ

«Актуальні питання патологічної фізіології»

МАТЕРІАЛИ
Всеукраїнської
науково-практичної конференції

(до 150-річчя кафедри загальної
та клінічної патофізіології
імені Д.О. Альперна)

(Харків, 26 березня 2021 р.)



**Міністерство охорони здоров'я України
Наукове товариство патофізіологів України
Харківський національний медичний університет МОЗ України
Харківське обласне наукове товариство**



*Данило Овсійович Альперн
(1884–1968)*

**Перші читання,
присвячені Д.О. Альперну:
«Актуальні питання патологічної фізіології»**

МАТЕРІАЛИ

Всеукраїнської науково-практичної конференції

(до 150-річчя кафедри загальної та клінічної патофізіології
імені Д.О.Альперна)

(Харків, 26 березня 2021 р.)

УДК 616-092(06)

Перші читання, присвячені Д.О. Альперну: «Актуальні питання патологічної фізіології»: матеріали Всеукраїнської науково-практичної конференції (до 150-річчя кафедри загальної та клінічної патофізіології ім. Д.О. Альперна. – Харків: ХНМУ, 2021. – 124 с.

У збірнику представлені сучасні дані відносно дослідження механізмів формування та розвитку патофізіологічних процесів та їх ускладнень, висвітлено новітні технології їх діагностики, профілактики та лікування, а також сучасні підходи до розробки ефективних фармпрепаратів для корекції загальних та клінічних патологічних станів. Матеріали конференції призначаються представникам медичних установ та науковцям, докторантам, аспірантам, слухачам магістратури, студентам, громадським організаціям та всім зацікавленим особам, які мають відношення до тематики конференції.

УДК 616-092(06)

Редакційна колегія: О.В. Ніколаєва, І.Ю. Кузьміна, О.О. Шутова, О.М. Шевченко.

Конференція внесена до Реєстру з'їздів, конгресів, симпозіумів та науково-практичних конференцій, що проводитимуться у 2021 р., затверджено Вченою радою Харківського національного медичного університету (протокол №5 від 22 квітня 2021 року).

Тексти тез доповідей представлено у авторській редакції.

Передрук і відтворення опублікованих у збірнику матеріалів будь-яким способом дозволяється тільки при посиланні на матеріали даної конференції.

© Наукове товариство патофізіологів України, 2021
© Харківський національний медичний університет, 2021
© Харківське обласне наукове товариство, 2021

ЗМІСТ

ПАМ'ЯТІ ДАНИЛА ОВСІЙОВИЧА АЛЬПЕРНА.....	9
<i>Ніколаєва О.В., Кузьміна І.Ю.</i>	
ДО 150-РІЧЧЯ КАФЕДРИ ЗАГАЛЬНОЇ ТА КЛІНІЧНОЇ ПАТОФІЗІОЛОГІЇ ІМЕНІ Д. О. АЛЬПЕРНА: ІСТОРІЯ ТА СУЧАСНІСТЬ.....	15
<i>Ніколаєва О.В., Кузьміна І.Ю., Павлова О.О., Шевченко О.М.</i>	
ОСОБЛИВОСТІ ПЕРЕБІГУ ЛПС-ІНДУКОВАНОГО ЗАПАЛЕННЯ НА ТЛІ ДІАБЕТУ 2 ТИПУ.....	24
<i>Алієв Р.Б., Василенко М.І., Носар В.І., Портніченко В.І., Цапенко П.К., Шаповалова А.С., Розова К.В., Портниченко А.Г.</i>	
ОСОБЛИВОСТІ РОБОЧОЇ І ПРОСТОРОВОЇ ПАМ'ЯТІ У ЩУРІВ З НІГРОСТРІАТНОЮ НЕДОСТАТНІСТЮ	25
<i>Бевзюк Д.О., Левічева Н.О.</i>	
АНТИАПОПТОТИЧНИЙ ЕФЕКТ ГІПОКСИЧНОГО ПРЕКОНДИЦІОНУВАННЯ ПРИ МОДЕЛЮВАННІ ВАЖКОЇ ГІПОКСІЇ ТА ПРИ ІНСУЛІНОРЕЗИСТЕНТНОСТІ.....	26
<i>Бабічева В.В., Козловська М.Г., Василенко М.І., Портниченко А.Г.</i>	
ПАТОФІЗІОЛОГІЧНІ АСПЕКТИ ПОДВІЙНИХ АНЕУПЛОЇДІЙ.....	27
<i>Бігуняк Т.В.</i>	
ЕЛЕКТРОГЕНЕЗ МОЗКУ ЩУРІВ З АЛКОГОЛЬНОЮ ЗАЛЕЖНІСТЮ ПІД ВПЛИВОМ ДОНАТОРУ ОКСИДУ АЗОТУ (НІТРОПРУСИДУ НАТРІЮ)	28
<i>Веселовська О. В., Шляхова А. В., Берченко О. Г.</i>	
СУЧАСНІ ПОГЛЯДИ НА РОЛЬ ГОРМОНІВ ПЕПТИДНОЇ ПРИРОДИ В РОЗВИТКУ ОЖИРІННЯ	29
<i>Гаургова М.А.</i>	
ВПЛИВ МЕМАНТИНУ НА НЕЙРОНИ ГІПОКАМПУ ЩУРІВ ПРИ ЇХ КУЛЬТИВУВАННІ З АМІЛОЇДОМ Аβ1-42.....	31
<i>Ганжа В.В., Шкриль В.М., Розумна Н.М., Лук'янець О.О.</i>	
ВПЛИВ РЕСВЕРАТРОЛА НА ПОШКОДЖЕННЯ ГІПОКАМПА ПРИ ЕКСПЕРИМЕНТАЛЬНІЙ ХРОНІЧНІЙ ЦЕРЕБРАЛЬНІЙ ГІПОПЕРФУЗІЇ .	32
<i>Гарматіна О.Ю., Розова К.В., Портниченко А.Г.</i>	
PATHOPHYSIOLOGICAL ASPECTS OF DIFFUSE ALVEOLAR DAMAGE IN PATIENTS WITH COVID-19 AND INFLUENZA A/H1N1/pdm09: CHARACTERISTICS OF CLINICAL AND PATHOMORPHOLOGICAL DATA.....	33
<i>Gradil G.I., Gubina – Vakulyk GI, Yurko K.V., Nartov P.V., Yurchenko I. S.</i>	
ОСОБЛИВОСТІ ДИНАМІКИ РОЗВИТКУ АДЕНОКАРЦИНОМИ ЕРЛІХА	35
<i>Гольцев А.М., Челомбітько О.В., Бабенко Н.М., Гаєвська Ю.О., Бондарович М.О.</i>	
ВІДНОВЛЕННЯ ЦИТОКІНОВОЇ РЕГУЛЯЦІЇ В МОДЕЛІ АД'ЮВАНТНОГО АРТРИТУ ПІСЛЯ СУМІСНОГО ВИКОРИСТАННЯ ЛЕЙКОКОНЦЕНТРАТУ КОРДОВОЇ КРОВІ І КРІОЕКСТРАКТУ ПЛАЦЕНТИ ЛЮДИНИ	36

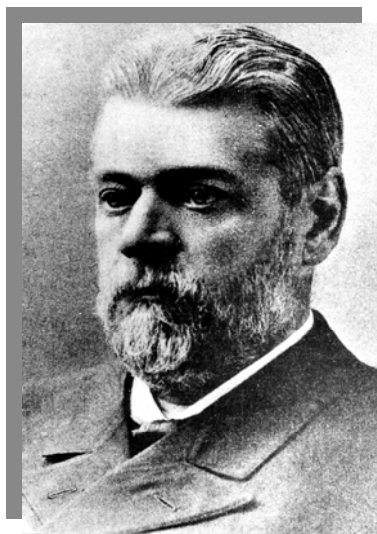
**ДО 150-РІЧЧЯ КАФЕДРИ ЗАГАЛЬНОЇ ТА КЛІНІЧНОЇ
ПАТОФІЗІОЛОГІЇ ІМЕНІ Д. О. АЛЬПЕРНА:
ІСТОРІЯ ТА СУЧАСНІСТЬ**

**Проф. Ніколаєва О. В. – зав. кафедри загальної та клінічної
патофізіології імені Д.О. Альперна,
проф. Кузьміна І.Ю., проф. Павлова О. О., проф. Шевченко О. М.
Харківський національний медичний університет МОЗ України.**

Історія вищої медичної школи Харківщини становить 217 років і тісно пов'язана з історією Імператорського Харківського університету, від медичного факультету якого з 1804 року і веде свою історію Харківський національний медичний університет.

Самостійна кафедра патологічної фізіології була організована в 1871 році як кафедра загальної та експериментальної патології Харківського університету.

Засновником самостійної кафедри загальної патології став вихованець Імператорської медико-хірургічної академії (Санкт-Петербург) проф. Іван Миколайович Оболенський, який очолював її у 1871–1886 рр. (15 років).



І. М. Оболенський (1841–1920)

Під його керівництвом почалося формування кафедри, оснащення її необхідним для експериментів обладнанням. Головна увага приділялася вченню про хворобу, етіологію і патогенез, запаленню, гарячці, судинним розладам. Вперше були введені практичні вівісекційні заняття. І.М. Оболенським опубліковано 28 наукових праць.

Після переходу (у 1886 році) Івана Миколайовича Оболенського на кафедру окремої патології і терапії 11 років (1886–1895 рр.) кафедру загальної патології очолював учень Віктора Васильовича Пашутіна проф. Степан Дмитрович Костюрін, який приїхав з Імператорської військово-медичної академії. При Степані Дмитровичі Костюріні викладання носило виражений фізіологічний характер, наукові дослідження кафедри були присвячені питанням імунітету, патогенезу інфекції, уремії. Він є автором 34 наукових робіт.

Після С.Д. Костюрина протягом 25 років (1895–1918 та 1922–1924 рр.) кафедру очолював інший учень Віктора Васильовича Пашутіна, видатний вчений і педагог професор Томського університету Олександр Васильович Репрев.

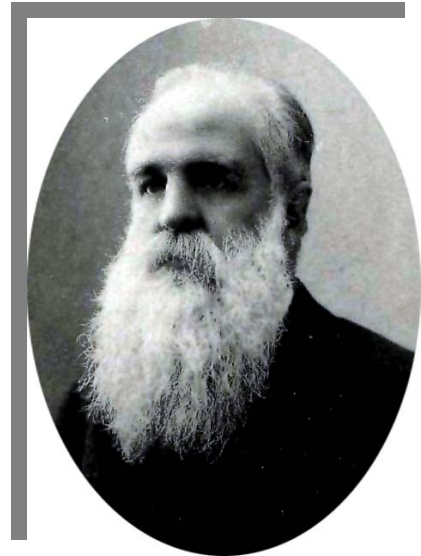
Слід відзначити, що хоча харківська кафедра до його приїзду існувала більше, ніж 20 років, і її засновник Іван Миколайович Оболенський, а потім його наступник Степан Дмитрович Костюрін брали активну участь у її організації й розвитку, заслуга створення харківської наукової школи патофізіологів належить саме Олександрову Васильовичу Репреву. Оскільки, як було зазначено, він є учнем основоположника патофізіології Віктора Васильовича Пашутіна, харківська наукова школа патофізіологів вважається гілкою пашутінської школи, оскільки він переніс на кафедру її науковий напрямок – дослідження наукових проблем голодування і патології обміну речовин, особливо патології ендокринної системи. О.В. Репрев є одним з родоначальників вітчизняної ендокринології. Його підсумкова монографія «Внутрішня секреція» (1925) багато в чому визначила подальший розвиток вітчизняної ендокринології.

Наукові праці та підручники вченого зіграли велику роль у розвитку експериментальної патології і виділенні патофізіології як самостійної науки.

З іменем О.В. Репрева пов'язаний розквіт харківської кафедри. Велика увага була приділена її матеріально-технічному оснащенню. Викладання патофізіології збагатилося лекційними демонстраціями дослідів, були значно вдосконалені практичні заняття.



С. Д. Костюрін (1853-1898)



О. В. Репрев (1853-1930)

О.В. Репреву належить заслуга заснування кафедри мікробіології ХМІ (1922 р.), він також був одним з ініціаторів створення у Харкові науково-дослідного інституту ендокринології (1919 р.).

О.В. Репрев створив велику школу патофізіологів, з якої вийшло понад 20 професорів.

У 1918–1920 рр. протягом періоду роботи Олександра Васильовича Репрева у Кримському університеті професором кафедри загальної патології і деканом медичного факультету, керівником кафедри був його учень професор Даміан Петрович Гриньов.

Даміан Петрович є автором понад 50 експериментальних робіт, які стосувалися питань водного, вуглеводного й жирового обмінів при експериментальному туберкульозі та окислювальних процесах.

Протягом 6 років (у 1921, 1925–1929 рр.) кафедрою керував інший учень Олександра Васильовича Репрева – Михайло Михайлович Павлов. Він спочатку очолював кафедру загальної патології, а потім – об'єднану кафедру загальної патології та патофізіології. Одночасно з цим, Михайло Михайлович ще керував кафедрою нормальної фізіології й фізіологічної хімії та був деканом одонтологічного факультету. Він відомий дослідженнями з ендокринної та травної систем.



Д. П. Гриньов (1880–1934)



М. М. Павлов (1882–1967)

З 1929 р. протягом 40 років кафедрою керував також учень Олександра Васильовича Репрева Данило Овсійович Альперн – один з найвидатніших патофізіологів України, член-кореспондент АН УРСР, заслужений діяч науки УРСР.

Закінчивши з «відзнакою» медичний факультет Харківського університету, Данило Овсійович Альперн працював під керівництвом професора О. В. Репрева на кафедрі загальної патології.



Д. О. Альперн (1894–1968)

Перш ніж очолити кафедру з 1920 по 1929 рік Данило Овсійович обіймав послідовно посади прозектора, старшого асистента, приват-доцента і неодноразово відряджувався до зарубіжних лабораторій і працював в інституті патології (Берлін), інституті фізіології і фармакології у професора Гебера (Кіль), інституті біохімії у професора Коссея (Гейдельберг), в лабораторіях і клініках внутрішніх хвороб університетів Кіля та Відня.

Наукова діяльність Данила Овсійовича характеризувалася високою експериментальною майстерністю, надзвичайно вмiлим поєднанням експериментальних досліджень над тваринами з клініко-фізіологічними спостереженнями над хворими, глибиною аналізу отриманих даних і шириною узагальнень.

Данило Овсійович був надзвичайно працьовитим, до того ж завжди сам виконував купу технічної роботи. Від своїх співробітників він вимагав самостійного виконання всіх видів робіт. Аспіранти повинні були абсолютно все робити своїми руками. Д.О. Альперн забороняв лаборантам і препараторам допомагати їм у постановці експериментів. Такі вимоги виховували у його учнів як працьовитість, так і відповідальність за якість результатів.

Основні напрями наукової діяльності Данило Овсійовича: патофізіологія нервової системи та нейрогуморальної регуляції, патохімія запалення та патогенез алергічних реакцій; роль нервово-гуморальних факторів у патології тканинного обміну, запаленні й алергії.

Заслуги Д.О. Альперна у вивченні патологічних процесів були високо оцінені: у 1939 році він був обраний членом-кореспондентом АН УРСР.

Д.О. Альперном опубліковано понад 200 наукових робіт, в тому числі 8 монографій, серед них знамениті – «Запалення (Питання патогенезу)» (1959) і «Холінергічні процеси в патології» (1963). Під його редакцією видано 8 збірників наукових праць з патології нервової системи і алергії. Надруковано понад 20 оглядів з вищої нервової системи, діенцефало-гіпофізарній системі, трофічній функції нервової системи, основним напрямкам вивчення алергії, нейрогуморальній регуляції в організмі, запаленню.

Д.О. Альперн був учасником численних вітчизняних та зарубіжних форумів, зокрема XIV і XV конгресів фізіологів, проте на XIV не зміг виїхати з доповіддю, бо там був встановлений режим Муссоліні.

Данило Овсійович був не тільки видатним вченим, а й талановитим педагогом та блискучим лектором. Його лекції для студентів залишали незабутнє враження. Він надавав величезного значення науковому росту студентів, був організатором та багаторічним куратором студентського наукового товариства у Харківському медичному університеті.

Д.О. Альперн зробив величезний внесок у становленні патофізіології як навчальної дисципліни. Проводив систематичну роботу з вдосконалення програми курсу патофізіології. Ним вперше зроблені методичні інструкції до практикуму для студентів, велика робота проводилася з оснащення кафедри апаратурою. Протягом багатьох років Д.О. Альперн керував теоретичним методкомом.

У 1938 році Д.О. Альперн видав підручник з патологічної фізіології, на якому вчилася багато поколінь студентів медичних вузів. Він витримав шість видань російською мовою, перекладений на англійську, німецьку, болгарську, румунську і китайську. 1949 року він був виданий українською мовою.

Данило Овсійович створив велику школу патофізіологів. Під його керівництвом виконано і захищено 12 докторських і 40 кандидатських дисертацій. Свого часу кафедри патофізіології у багатьох медичних вузах очолювали його учні.

Пам'ять про Данила Овсійовича, як людину і вченого, зберігається на кафедрі патологічної фізіології і в Харківському національному медичному університеті.



У 1968 р. після смерті Д.О. Альперна майже 20 років керувала кафедрою професорка Реля Ушеровна Ліпшиц, гідно продовжуючи і розвиваючи справу свого вчителя. Основним напрямком наукових досліджень кафедри залишаються питання патогенезу запалення, патохімії запалення, медіатори запалення. Подальший розвиток отримують також дослідження фізіологічних механізмів алергічних реакцій.

Р.У. Ліпшиц (1920–2010)

Релею Ушеровною опубліковано більше 160 наукових праць. Під її керівництвом виконано 2 докторські і 9 кандидатських дисертацій. Спільно з акад. Є.Д. Гольдбергом і проф.О.М. Дигаєм були написані дві монографії, безліч статей і два видання підручника.

Р.У. Ліпшиць була талановитим педагогом і вихователем, блискучим лектором. Велику увагу приділяла удосконаленню викладання, оновленню лекційного курсу і практичних занять, демонстраційній частині, впровадженню наукових методів дослідження у навчальний процес, інтеграції викладання, науково-дослідній роботі студентів. Протягом багатьох років була куратором теоретичних секцій студентського наукового товариства.

Реля Ушеровна була членом Міжнародного товариства з патофізіології, правління товариства патофізіологів України, з 1968 р. беззмінним головою Харківського товариства патофізіологів, членом правління Харківського медичного товариства.

Завдяки своєму професіоналізму, науковим та громадським заслугам, професор Р.У. Ліпшиц Американським біографічним

інститутом була номінована на звання «Woman of the Year 2001, 2003», «Great woman of 21st Century». Її ім'я внесене в монументальне біографічне видання «Great Minds of 21st Century».

З 1987 по 2011 рік кафедру очолював учень Релі Ушеровни Ліпшиц професор Микола Олексійович Клименко.

Основним напрямком наукових досліджень кафедри були проблеми загальної патології запалення, зокрема клітинні та гуморальні механізми його розвитку, реакції системи крові, імунної і нервової систем при запаленні, механізми запалення в умовах опромінення організму.



М. О. Клименко

Микола Олексійович двічі стажувався в США – з системи освіти, системи медичної освіти та зі спеціальності. У 1996 році йому присвоєне звання Соросівський професор.

Н.А. Клименко підготував 12 докторів та 19 кандидатів медичних наук. Автор та співавтор близько 500 наукових та навчально-методичних праць, у тому числі 7 монографій, 18 патентів, 5 підручників, 6 навчальних посібників, методичних рекомендацій до практичних занять для студентів з патологічної фізіології українською, російською та англійською мовами.

Він член правління Наукового товариства патофізіологів України, член Міжнародного товариства з патофізіології, почесний член Болгарської асоціації з клінічної та експериментальної патофізіології тощо.



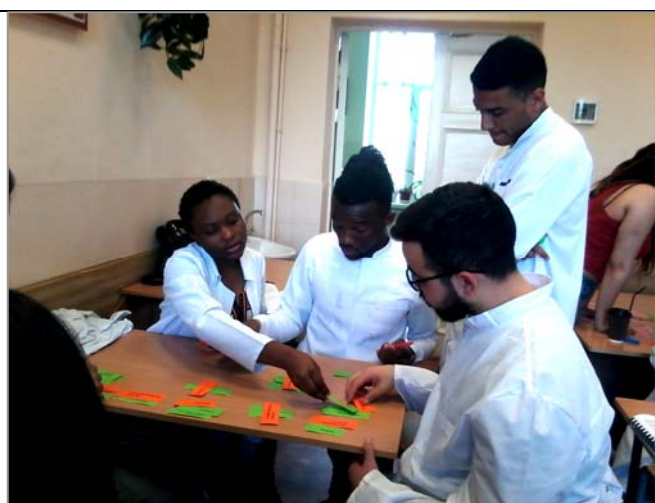
З 2011 р. кафедрою керує професорка Ольга Вікторівна Ніколаєва. Основними напрямками наукових досліджень кафедри залишаються проблеми загальної патології запалення, патофізіологія травної, центральної нервової і репродуктивної систем, вплив на організм негативних факторів зовнішнього середовища.

О. В. Ніколаєва

Наразі колектив кафедри складають: 4 професори (у тому числі зав. кафедри), 8 доцентів, 4 асистенти, 1 старший лаборант, 2 лаборанта, 4 аспіранти.

У 2014 році кафедрі було присвоєне звання видатного патофізіолога професора Д.О. Альперна. У грудні 2020 року змінена назва кафедри і наразі вона має назву: «Кафедра загальної та клінічної патофізіології імені Д.О. Альперна».

Намагаючись забезпечити якомога кращі умови для здобувачів вищої освіти щодо підвищення ефективності навчального процесу, на кафедрі приділяється постійна увага покращенню матеріально-технічної бази, впровадженню у навчальний процес сучасних інноваційних методів навчання, вдосконаленню організації дистанційного навчання, яке наразі домінує в освітньому процесі.





Протягом останніх 10 років завдяки підтримці керівництва університету проведено ремонт приміщень кафедри, ми отримали сучасну апаратуру, що дало можливість оснастити навчальні кімнати монопольними системами телеприсутності для проведення навчальних лекцій, мультимедійними екранами локальної або мережевої презентації навчальних матеріалів, інтерактивними дошками, створено комп'ютерний клас. Постійно оновлюється банк ілюстративних матеріалів (у тому числі відеоматеріалів) для поліпшення засвоєння здобувачами вищої освіти практичних навичок. Поряд з використанням класичних технологій навчання розпочато впровадження у навчальний процес роботи у малих групах із застосуванням методу рольових ігор, кейс-методу, складання і розв'язання тематичних кросвордів, побудованих на основі тестових завдань Крок-1.



Останнім часом була збільшена питома вага практичної складової у підсумковій оцінці знань студентів при атестації здобувачів вищої освіти на підсумкових заняттях та іспитах. Для цього створена велика кількість практичних завдань, які пропонуються для вирішення студентам, у тому числі і в on-line режимі.

Наукова робота є невід'ємною складовою професорсько-викладацького складу кафедри. Здійснюється активне співробітництво з іншими науковими установами, стажування викладачів за кордоном

(у Фінляндії, Греції, США, Франції, Туреччині, Німеччині, Чехії, Польщі), участь у науково-просвітницьких заходах в університеті, участь у наукових форумах України і зарубіжжя.



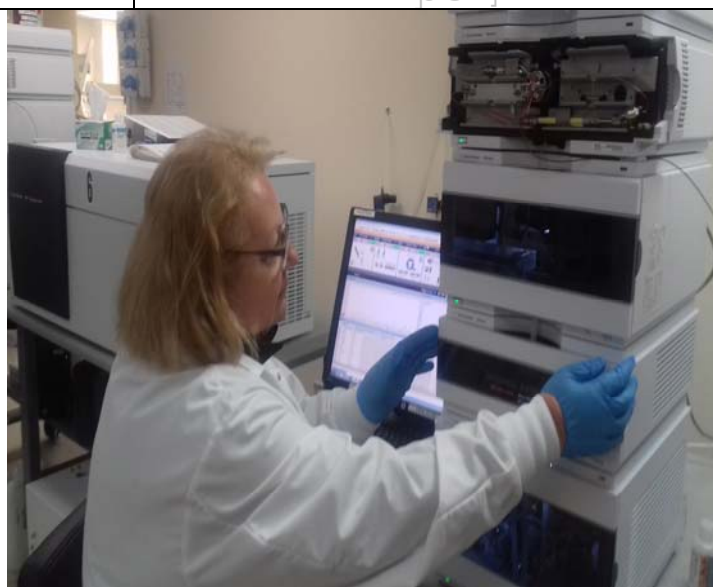
Фінляндія



Греція



США, Пенсільванія



Активно залучається до наукових досягнень молодь – студенти-гуртківці, які гідно представляють кафедру та університет на молодіжних наукових форумах України і зарубіжжя.

У загальному рейтингу кафедри за науковими здобутками у 2020 році із 74 кафедр та відділів наша кафедра посіла 15 місце.

Кафедрі патофізіології ХНМУ 150 років, але усі співробітники у своїй повсякденній роботі намагаються підтримувати й зберігати традиції Харківської школи патофізіологів, бути гідними продовжувачами справи, якій присвятили життя засновники кафедри та наші вчителі.



ОСОБЛИВОСТІ ПЕРЕБІГУ ЛПС-ІНДУКОВАНОГО ЗАПАЛЕННЯ НА ТЛІ ДІАБЕТУ 2 ТИПУ

^{1,2}Алієв Р.Б., ¹к.біол.н. Василенко М.І., ¹к.біол.н. Носар В.І., ¹к.мед.н.
Портніченко В.І., ¹к.біол.н. Цапенко П.К., ^{1,2}Шаповалова А.С.,
¹д.біол.н. Розова К.В., ¹д. мед. н. Портніченко А.Г.

¹Інститут фізіології ім. О.О.Богомольця НАН України, Київ

²Донецький національний медичний університет МОЗ України

Вступ. Серед причин захворюваності та смертності у світі зростає частка хвороб дихальних шляхів, при цьому особливо уразливими є хворі з такими супутніми захворюваннями як цукровий діабет та метаболічний синдром.

Мета. Охарактеризувати зміни дихання, енергетичного обміну та пошкодження легенів при запальному процесі на тлі цукрового діабету (ЦД) 2 типу.

Матеріали і методи. У самців щурів Вістар діабет типу 2 моделювали за допомогою високожирової дієти та введення стрептозотоцину (25 мг/кг). Запальний процес був індукований введенням ліпополісахариду (LPS). Пошкодження тканини легень оцінювали за допомогою

Шановні колеги!

**Щиро дякуємо всім,
хто залучився до участі у нашій конференції!
Сподіваємося на подальшу плідну співпрацю.**

**Усім бажаємо наснаги у роботі та
МІЦНОГО ЗДОРОВ'Я!**

**Колектив кафедри
загальної та клінічної патофізіології імені Д.О. Альперна**



Наукове видання

Перші читання,
присвячені Д.О. Альперну:
«Актуальні питання патологічної фізіології»

МАТЕРІАЛИ

Всеукраїнської науково-практичної конференції

(до 150-річчя кафедри загальної та клінічної патофізіології
імені Д.О. Альперна)

Відповідальний за випуск О.Ю. Кузьміна

Формат 60x84/16. Ум. друк. Арк 7,25. Папір офсетний.
Підписано до друку 20.04.21. Зам. 21-34138.

Редакційно-видавничий відділ ХНМУ,
пр. Науки, 4, м. Харків, 61022
izdatknurio@gmail.com

Свідоцтво про внесення суб'єкта видавничої справи
до Державного реєстру видавництв, виготівників і розповсюджувачів
видавничої продукції серії ДК № 3242 від 18.07.2008 р.