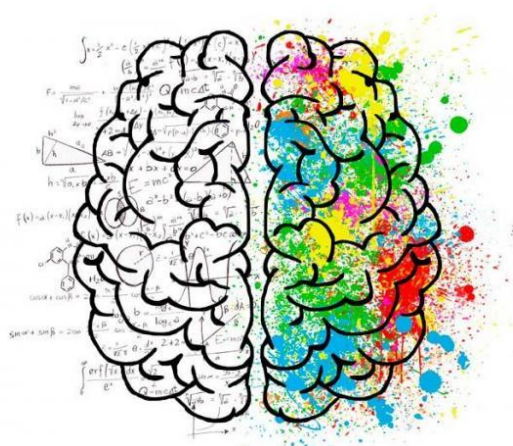


**Міністерство освіти і науки України
Харківський національний медичний університет
Кафедра психіатрії, наркології та медичної психології**



**АКТУАЛЬНІ ПИТАННЯ НЕЙРОНАУК
ЗБІРНИК ТЕЗ**

Всеукраїнської конференції молодих вчених та студентів



Харків, 2018

УДК 616.89

A43 Актуальні питання нейронаук: Збірник тез Всеукраїнської конференції молодих вчених та студентів (Харків 27 квітня 2018 р.) / Міністерство освіти і науки України, Харківський національний медичний університет – Харків: – 2018. – 61 с.

Відповідальний за випуск професор Г.М. Кожина

Відповідальність за якість та достовірність матеріалів несуть автори публікацій.

показник 0,05%). Темп атрофії при хворобі Альцгеймера дуже швидкий і перевищує темпи у здорових людей в 60 разів.

Результат проведення МРТ головного мозку показав зменшення товщі сірої речовини головного мозку, атрофію тім'яних, лобових та потиличних ділянок, порушення обміну речовин, розширення шлуночків та субарахноїдального простору, ознаки дифузно-церебральної атрофії. Відзначалися ознаки багатоголищової енцефалопатії.

На сьогоднішній день у світовій медицині з 2013 року існує новий експериментальний метод глибокої транскраніальної магнітної стимуляції (Deep TMS), який отримав знак схвалення Європейським органом сертифікації (CE Mark) до використання його для лікування симптомів хвороби Альцгеймера поряд з іншими захворюваннями.

Висновки. Таким чином, оптимізація та якість лікування хвороби Альцгеймера може бути досягнена шляхом поєднання новітніх технологій й препаратів, затверджених уніфікованим протоколом.

Латанська Н.С.

„ПОРТРЕТ” ПСИХОЛОГІЧНОГО БЛАГОПОЛУЧЧЯ СТУДЕНТІВ МЕДИЧНОГО УНІВЕРСИТЕТУ

**Харківський національний медичний університет
Кафедра психіатрії, наркології та медичної психології
м. Харків, Україна**

Науковий керівник – проф., д.мед.н. Мозгова Т.П.

Актуальність. Проблема психологічного благополуччя особистості є однією з фундаментальних в психології, тому інтерес до неї зберігається впродовж всієї історії психологічної науки. Під психологічним благополуччям вбачається стан, що не пов'язаний з переживанням стресу або з певним особистісним чи професійним погіршенням. Психологічне благополуччя є результатом переживання особистістю успіхів чи досягнень у професійній реалізації, гармонії у особистому житті, реалізацією особистістю власного потенціалу, самопізнання тощо.

Дослідження, проведені в останні роки, показують, що ряд психологічних якостей, що визначають психологічне благополуччя або виступають як його основні параметри, у багатьох студентів виявляються сформованими на низькому рівні, що ускладнює позитивне функціонування особистості і може виступати серйозною перешкодою для вирішення завдань професійної підготовки.

Мета. Визначити особливості психологічного благополуччя студентів медичного університету.

Матеріали та методи. У дослідженні приймали участь 60 студентів Харківського національного медичного університету у віці 20-22 років обох статей. В 1 групу увійшло 30 студентів III медичного факультету, а в 2 групу – 30 студентів факультету лікувальної справи.

Для досягнення мети дослідження була використана шкала психологічного благополуччя К. Ріффа (адаптація Т.Д. Шевеленкової, і Т.П. Фесенко).

Результати. В процесі дослідження було виявлено, що для студентів-педіатрів достовірно властиві такі складові суб'єктивного благополуччя як "Позитивне відношення" ($2,30 \pm 0,44$ та $1,30 \pm 0,11$, при $p \leq 0,05$), "Особистісний ріст" ($2,37 \pm 0,22$ та $1,79 \pm 0,11$, при $p \leq 0,05$) та загальний показник психологічного благополуччя ($2,28 \pm 0,27$ та $1,60 \pm 0,12$, при $p \leq 0,05$), в той час як у студентів – лікувальної справи показники даних категорій були майже вдвічі нижче. Тобто для студентів-педіатрів важливо будувати відносини на довірі та взаємних поступках, але при цьому для них має значення почуття безперервного розвитку, бажання реалізації свого потенціалу, намагаться змінюватися відповідно до своїх знань і досягнень. Відносно інших шкал, вірогідних розбіжностей між групами досліджуваних не діагностувалось.

В цілому отримані результати свідчать про наявність кризи у відчутті суб'єктивного самовідчуття цілісності свого буття студентами лікувальної справи. Але студентам-педіатрам властиво розуміти важливість довірливих відносин з оточуючими, реалізацію свого потенціалу та бажання відчувати себе психологічно благополучними. В свою чергу студентам лікувальної справи важливо для психологічного благополуччя відчуття автономії та наявність таких умов, які забезпечать задоволення особистісних потреб і досягнення цілей.

Висновки. Для студентів-педіатрів Харківського національного медичного університету властива перевага психологічного благополуччя, що вказує на позитивне відношення до інших; позитивна оцінка себе і свого життя; здатність дотримуватися своїх переконань; здатність ефективно керувати своїм життям; наявність цілей, які надають життю спрямованості та сенсу; особистісний ріст, як почуття, що не припиняє розвитку і самореалізації. Відносно психологічного благополуччя студентів лікувальної справи Харківського національного медичного університету властиво досягнути поставлених цілей в житті.

Лежнюк А.С.

ОСОБЛИВОСТІ ДІАГНОСТИКИ ДИТЯЧОЇ ШИЗОФРЕНІЇ

Запорізький державний медичний університет

**Кафедра психіатрії, психотерапії, загальної та медичної психології,
наркології та сексології
м.Запоріжжя, Україна**

Науковий керівник – доц., к.мед.н. Саржевський С.Н.

Актуальність. Наразі проблема діагностики дитячої шизофренії є одним з найактуальніших і складних завдань психіатрії. Це пов'язано з відсутністю єдиного погляду на прояви даного захворювання у віковому і клінічному аспектах. При цьому в сучасній класифікації немає окремого специфічного шифра для цієї нозології в загальному розділі шизофренії.

ВПЛИВ ПРИЙОМУ КВЕТІАПІНА НА ПЕРЕБІГ ДЕПРЕСИВНО І ПСИХОТИЧНОЇ СИМПТОМАТИКИ У ХВОРИХ НА АФЕКТИВНУ ПАТОЛОГІЮ.....	16
Друмова А.А, Шнурко Е.О.	17
ВИВЧЕННЯ І ВИЯВЛЕННЯ НА РАННІХ ЕТАПАХ ЗАЛЕЖНОСТІ ВІД СМАРТФОНІВ У СТУДЕНТІВ 1-6 КУРСІВ ХНМУ. МЕТОДИ ПРОФІЛАКТИКИ ГАДЖЕТ-АДДИКЦІЇ	17
Животовська А.І.....	19
КОПІНГ-СТРАТЕГІЇ ОСОБИСТОСТІ ПРИ РОЗЛАДАХ АДАПТАЦІЇ	19
Закернична Н.В.	20
ДОСЛІДЖЕННЯ ОСОБИСТІСНОГО І СОЦІАЛЬНОГО ФУНКЦІОНУВАННЯ У ПАЦІЄНТІВ, ЩО ХВОРІЮТЬ НА ШИЗОФРЕНІЮ	20
Зеленська К.О., Красковська Т.Ю.	21
ОСНОВНІ ПРЕДИКТОРИ ФОРМУВАННЯ СУЇЦИДАЛЬНОЇ ПОВЕДІНКИ В СУЧАСНИХ УМОВАХ.....	21
Комар В.О.....	22
ЕТИЛМЕТИЛГІДРОКСИПРИДИНУ СУКЦИНАТ В КОМПЛЕКСНІЙ ТЕРАПІЇ ЕПІЛЕПСІЇ	22
Коровіна Л.Д., Кондратенко А.П.	23
ОСОБЛИВОСТІ ДЕПРЕСИВНИХ РОЗЛАДІВ У АНГЛОМОВНИХ СТУДЕНТІВ.....	23
Косенко Ю.В.	24
ЗДОРОВИЙ І НЕВРОТИЧНИЙ ПЕРФЕКЦІОНІЗМ У СТУДЕНТІВ ІV КУРСУ	24
Котков О.Р.....	25
РОЛЬ АТОРВАСТАТИНУ В ПРОФІЛАКТИЦІ ПОВТОРНИХ ІШЕМІЧНИХ ІНСУЛЬТІВ	25
Куряча О.П.	26
ФАКТОРИ РИЗИКУ ФОРМУВАННЯ СИНДРОМУ ЕМОЦІЙНОГО ВИГОРАННЯ У СТУДЕНТІВ-МЕДИКІВ.....	26
Кутарева М.Ю.	28
КЛІНІЧНИЙ ВИПАДОК ХВОРОБИ АЛЬЦГЕЙМЕРА: СУЧАСНІ НАПРЯМКИ ЛІКУВАННЯ.....	28
Латанська Н.С.	29
„ПОРТРЕТ” ПСИХОЛОГІЧНОГО БЛАГОПОЛУЧЧЯ СТУДЕНТІВ МЕДИЧНОГО УНІВЕРСИТЕТУ	29
Лежнюк А.С.	30
ОСОБЛИВОСТІ ДІАГНОСТИКИ ДИТЯЧОЇ ШИЗОФРЕНІЇ.....	30
Лі К.-М.М.	32
NEUROPSYCHOLOGICAL ASPECTS OF SENSORY PROCESSING SENSITIVITY AND ITS RELATION TO PANIC ATTACKS	32