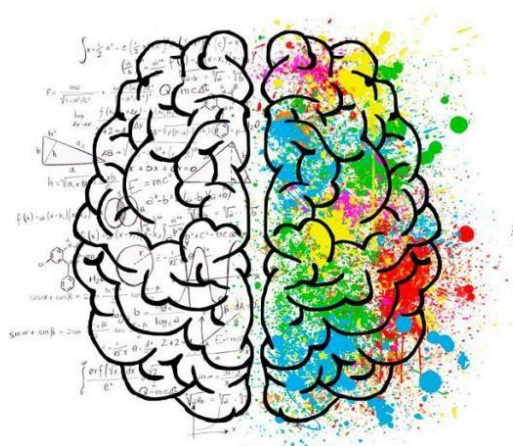


**Міністерство освіти і науки України
Харківський національний медичний університет
Кафедра психіатрії, наркології та медичної психології**



**АКТУАЛЬНІ ПИТАННЯ НЕЙРОНАУК
ЗБІРНИК ТЕЗ**

Всеукраїнської конференції молодих вчених та студентів



Харків, 2018

УДК 616.89

A43 Актуальні питання нейронаук: Збірник тез Всеукраїнської конференції молодих вчених та студентів (Харків 27 квітня 2018 р.) / Міністерство освіти і науки України, Харківський національний медичний університет – Харків: – 2018. – 61 с.

Відповідальний за випуск професор Г.М. Кожина

Відповідальність за якість та достовірність матеріалів несуть автори публікацій.

рівень реактивної тривоги: високий – 70,6%, помірний – 23,52%, низький – 5,88%; рівень особистісної тривоги: високий – 58,84%, помірний – 29,4% та 11,76% - легкий.

Висновки: отримані нами високі цифри депресивних проявів за об'єктивною та суб'єктивною шкалами та високий рівень тривоги у хворих, які в анамнезі перенесли ЗЧМТ більше 2-х років тому, можуть підтверджувати те, що у цей період найчастіше зустрічаються тривожно-депресивні розлади. Такі психопатологічні розлади порушують не лише психічне, а і фізичне функціонування хворих, що в свою чергу призводить до порушення якості життя. Нами були проведені психоосвітні модулі серед досліджених для зниження проявів порушення якості життя.

Руденко С. Ю.

ОЦІНКА КОГНІТИВНИХ ФУНКЦІЙ У ОСІБ, ЯКІ ПРИЙМАЮТЬ СИНТЕТИЧНІ КУРИЛЬНІ СУМІШІ ТИПУ «СПАЙС».

Харьковский национальный медицинский университет

Кафедра психиатрии, наркології та медичної психології

г. Харьков, Украина

науковий керівник – доц., к.мед.н. Стрельнікова І.М.

Актуальність. Останнє десятиріччя в Україні ознаменувалося різким збільшенням популярності синтетичних курильних сумішей, головним чином, серед підлітків і молоді. Вживання наркотичних речовин, неминуче призводить до соціальної та сімейної дезадаптації і вагому роль у цьому відіграє зниження когнітивних функцій.

Мета дослідження: виявити когнітивні порушення у пацієнтів, які регулярно вживають курильні суміші типу «Спайс».

Матеріали і методи. У дослідженні брало участь 17 пацієнтів, які регулярно (5-7 разів на тиждень) вживають синтетичні курильні суміші типу «Спайс» протягом більше 1 року. Середній показник віку склав 21 рік, 14 чоловіків (82,35%) і 3 жінки (17,65%). Всі хворі були протестовані за допомогою опитувальника MMSE (Mini-Mental State Examination) з метою виявлення деменції та преддементних когнітивних порушень. Вивчалися наступні параметри когнітивних функцій: орієнтування в часі, орієнтування в місці, сприйняття, концентрація уваги і пам'ять.

Результати: у 3 пацієнтів (17,65%) результат MMSE становив 24-27 балів, що відповідає оцінці: «преддементних когнітивні порушення». У 8 пацієнтів (47,06%) результат склав 20-23 бали - «деменція легкого ступеня виразності». У 2 пацієнтів (11,76%) результат склав 11-19 балів - «деменція помірною ступеня виразності». У 4 пацієнтів (23,53%) результат склав 0-10 балів - «важка деменція». Як можна побачити, жоден випробуваний не набрав результат, який би свідчив про відсутність когнітивних порушень.

Висновки. Таким чином, можна простежити певну кореляцію між вживанням синтетичних курильних сумішей і порушенням когнітивних функцій, що підкреслює необхідність проведення подальших досліджень в

цій області, а також заходів по боротьбі з розповсюдженням і вживанням наркотичних речовин.

Сіліна М. П.

ОЦІНКА ЕФЕКТИВНОСТІ ЛІКУВАННЯ ПАЦІЄНТІВ З ДІАГНОЗОМ ШИЗОФРЕНІЯ В СУЧАСНИХ УМОВАХ

**Харківський національний медичний університет
Кафедра психіатрії, наркології та медичної психології
м.Харків, Україна**

Науковий керівник - к.мед.н. Зеленська К.О.

Актуальність. Розлади шизофренічного спектру – це група складних психіатричних захворювань, які характеризуються продуктивною психосимтоматикою та порушенням внутрішнього балансу емоційних, вольових та інтелектуальних функцій. Згідно даних ВОЗ за 2016 рік, численність хворих у світі на шизофренію складає більш ніж 21 мільйон людей, 50% з яких навіть не отримують належної медичної допомоги (здебільшого це стосується країн, що розвиваються). У всьому світі це захворювання асоціюється зі значним зниженням працездатності і впливає на якість навчання та професійної діяльності. Тим не менш, шизофренія добре піддається раціональному лікуванню, яке представлене комплексним підходом: лікарськими препаратами та психосоціальною підтримкою. Друга включає у себе роботу працівників психіатричних відділень, соціальних служб і людей, що оточують пацієнта, та направлена на зняття стигматизації з таких хворих, створення максимально комфортних умов для лікування та реабілітації пацієнтів з подальшим поверненням їх до якісного та комфортного життя: спершу можливості до самообслуговування, а згодом і повної працездатності.

Мета. Для вирішення таких непростих цілей, робота спеціаліста психіатричного профілю повинна мати різнобічний підхід, у тому числі у вигляді зворотнього зв'язку від самого пацієнта.

Матеріали та методи. Для роботи було обрано такі стандартизовані методики: шкала самооцінки тривоги Девида Шихана (1983), шкала оцінки задоволеності життям Джейна Ендікотта (1990) та шкала на виявлення ступеню апатичності (1990).

Для опитування було запрошено 10 жінок з встановленим діагнозом – шизофренія, параноїдна форма, безперервний тип перебігу. Дослідження проводилось на базі ХКОПЛ №3 у два етапи, на початку терапії при надходженні пацієнток до стаціонару та через три тижні після початку лікування. Метою дослідження було прослідкувати за зміною ступенів апатії та тривожності, а також задоволеністю життям у прогресі.

Результати. Результати першого опитування виявили, що середнє значення задоволеності життям склало 45%, з мінімумом у 30% та максимумом у 62%. Значення апатії склало 11, найменше 6 та найвище 14.

Ліха В. М.	33
ОСОБЛИВОСТІ ПСИХОЕМОЦІЙНОГО СТАНУ ТА КЛІНІЧНА КАРТИНА НЕРВОВОЇ АНОРЕКСІЇ У ЖІНОК МОЛОДОГО ВІКУ	33
Ляшенко Т. А.	34
ПОСТТРАВМАТИЧНИЙ СТРЕСОВИЙ РОЗЛАД В УЧАСНИКІВ АНТИТЕРОРИСТИЧНОЇ ОПЕРАЦІЇ.....	34
Макарова А.В., Зюзіна М.С.	35
ВИЯВЛЕННЯ НЕРВОВО-ПСИХІЧНИХ ПОРУШЕНЬ СЕРЕД СТУДЕНТІВ МЕДИКІВ ..35	
Мартин Медхат Мусса Істенеза	37
ІДЕАЛИ В СТРУКТУРІ ОСОБИСТОСТІ ТА АДАПТАЦІЯ.	37
Минка Н.А.	38
Динаміка соціально-психологічної адаптації у осіб молодого віку	38
Ольхова А.О., Ковальова К.А.	40
ДОСЛІДЖЕННЯ АГРЕСІЇ ХВОРИХ НА ПТСР БІЙЦІВ, ЩО ПОВЕРНУЛИСЯ З ЗОНИ АТО	40
Подгорная Е.А., Купина М.В.	41
ПОРІВНЯННЯ ЧАСТОТИ ВИНИКНЕННЯ ДЕПРЕСИВНИХ РОЗЛАДІВ У СТУДЕНТІВ ХНМУ ТА ХНУ ІМ. В.Н. КАРАЗІНА	41
Поліков Г.О.	42
ВІДДАЛЕНІ ПСИХІЧНІ НАСЛІДКИ ЗАКРИТОЇ ЧЕРЕПНО-МОЗКОВОЇ ТРАВМИ	42
Руденко С. Ю.	43
ОЦІНКА КОГНІТИВНИХ ФУНКЦІЙ У ОСІБ, ЯКІ ПРИЙМАЮТЬ СИНТЕТИЧНІ КУРИЛЬНІ СУМІШІ ТИПУ «СПАЙС».	43
Сіліна М. П.	44
ОЦІНКА ЕФЕКТИВНОСТІ ЛІКУВАННЯ ПАЦІЄНТІВ З ДІАГНОЗОМ ШИЗОФРЕНІЯ В СУЧАСНИХ УМОВАХ.....	44
Сінан Чобаноглу	45
ПОБІЧНІ ДІЇ АТИПОВИХ АНТИПСИХОТИКІВ ТА ЇХ ВПЛИВ НА ЯКІСТЬ ЖИТТЯ ...45	
Симкіна В.Є.	46
ВПЛИВ РІВНЯ ВІТАМІНУ D У СИРОВАТЦІ КРОВІ НА РІВЕНЬ ЗАТРИМКИ ПСИХО-МОВНОГО РОЗВИТКУ У ДІТЕЙ З РОЗЛАДАМИ АУТИСТИЧНОГО СПЕКТРУ	46
Тимохіна А.О.	47
ОСОБЛИВОСТІ РОЗВИТКУ ІНТЕРНЕТ-ЗАЛЕЖНОСТІ СЕРЕД ОСІБ МОЛОДОГО ВІКУ	47
Тимощук М.В.	48
ВПЛИВ АНГЕДОНІЇ НА ЯКІСТЬ ЖИТТЯ У ХВОРИХ НА ДЕПРЕСІЇ	48
Трегубенко А.Р.	49