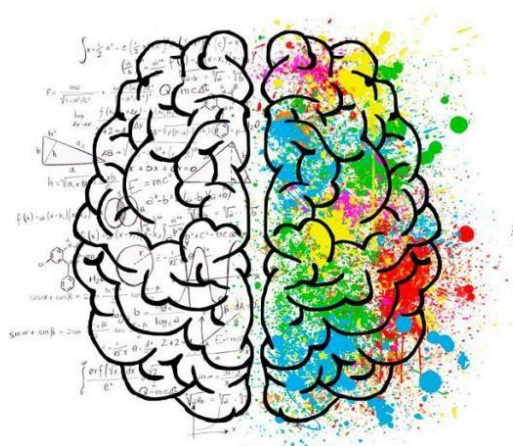


**Міністерство освіти і науки України
Харківський національний медичний університет
Кафедра психіатрії, наркології та медичної психології**



**АКТУАЛЬНІ ПИТАННЯ НЕЙРОНАУК
ЗБІРНИК ТЕЗ**

Всеукраїнської конференції молодих вчених та студентів



Харків, 2018

УДК 616.89

A43 Актуальні питання нейронаук: Збірник тез Всеукраїнської конференції молодих вчених та студентів (Харків 27 квітня 2018 р.) / Міністерство освіти і науки України, Харківський національний медичний університет – Харків: – 2018. – 61 с.

Відповідальний за випуск професор Г.М. Кожина

Відповідальність за якість та достовірність матеріалів несуть автори публікацій.

хворих до постійного прийому антипсихотичних препаратів, збільшується відсоток непрацездатних хворих, порушується соціальна і сімейна адаптація, збільшується частота і тривалість госпіталізацій. В процесі дослідження звернено увагу на те, що всі обстежені хворі в тому чи іншому вигляді зберігали індивідуальні особливості, своєрідність особистості. На нашу думку, хворі на шизофренію повинні не тільки приймати призначену терапію, але і отримувати психотерапевтичний супровід, постійну соціальну підтримку, приймати участь у психоосвітніх заходах. Все вищенаведене відіграє суттєву роль під час реабілітації, пролонгує періоди ремісії та підвищує якість життя хворих.

Бережний Г.Г.

ВПЛИВ РІЗНИХ ВИДІВ НАРКОМАНІЙ ТА АЛКОГОЛЬНОЇ ЗАЛЕЖНОСТІ НА ЕМОЦІЙНИЙ СТАН ТА СОЦІАЛЬНЕ ФУНКЦІОНУВАННЯ

**Харківський національний медичний університет
Кафедра психіатрії, наркології та медичної психології
м. Харків, Україна**

Науковий керівник - к.мед.н. Зеленська К.О.

Актуальність: у наш час доволі поширеними є наркологічні захворювання. Саме наркотична залежність та зловживання алкоголем проводять до значних соціально-економічних втрат суспільства. Досить вагомими проблемами на тлі залежності афективні (тривожні та депресивні) порушення, котрі досліджуються давно, але як і раніше залишаються актуальними.

Мета: розглянути особливості емоційного стану та соціальної адаптації при вживанні алкоголю та різних видів наркотичних речовин.

Матеріали і методи: нами проведено збір наркологічного і психічного анамнезу у 18 пацієнтів, що проходили стаціонарне лікування на базі Харківської обласної клінічної наркологічної лікарні. З них 9 осіб страждали наркотичної залежності (кодеїнова, опіатна) і 9 пацієнтів з алкогольною залежністю. За допомогою тесту Холла ми визначали емоційний статус. Освітній рівень оцінювався методом «тлумачення прислів'їв».

Результати: було виявлено, що за основними критеріями соціальної адаптації та розвитком емоційних порушень. Емоційна обізнаність (далі - ЕО) (усвідомлення і розуміння своїх емоцій) – спостерігається зниження ЕО, у пацієнтів, що приймають наркотичні речовини більш 7-9 років. Управління своїми емоціями (емоційна гнучкість, довільне керування своїми емоціями) - у всіх пацієнтів, є порушення емоційної гнучкості. Акцентуйовані негативні емоції, підвищення тривожності. Самомотивація – 83,32% хворих, які не здатні самотійно, без спеціального лікування стримувати свою залежність. 91,66% досліджених поверталися до вживання наркотичних речовин, при виникненні стресових ситуацій (сварки, військові дії). Емпатія (розуміння емоцій інших людей) – порушення емпатії спостерігається у пацієнтів,

залежних від алкоголю. При вживанні кодеїнових наркотичних речовин (9 осіб), не відзначається порушення емпатії. При прийомі опіатних наркотичних речовин, спостерігається значна емоційна холодність у відношенні друзів і близьких (6 осіб – 33,33%), при цьому повна відсутність емпатії до незнайомих людей. Розпізнавання емоцій інших людей, вміння впливати на оточуючих – у пацієнтів, наголошується переважання негативних емоцій – депресивні, тривожні.

Висновки. За результатами дослідження встановлено такі особливості пацієнтів з наркотичною та алкогольною залежністю: зниження освітнього рівня, високий відсоток кримінальної поведінки, різноманітні коморбідні порушення. Були виявлені особливості наркологічного анамнезу у наркоманів – тривалість прийому наркотичних речовин, швидке формування абстинентного синдрому, порушення соціальної поведінки, пов'язаних переважно з тривожним, істеричним, астенічним станом. Отримані результати демонструють підвищений ризик соціальної дезадаптації у хворих з наркотичною та алкогольною залежністю, що повинно враховуватися при виборі диференційованих лікувально-реабілітаційних програм.

Вітко А.А.

РІВЕНЬ ЕМПАТІЇ СТУДЕНТІВ МЕДИЧНОГО ПРОФІЛЮ ТА МЕДИЧНИХ ПРАЦІВНИКІВ В ЗАЛЕЖНОСТІ ВІД ТРИВАЛОСТІ ПЕРЕБУВАННЯ У ПРОФЕСІЙНІЙ СФЕРІ

ВДНЗУ «Українська медична стоматологічна академія»

Кафедра психіатрії, наркології та медичної психології

м. Полтава, Україна

Науковий керівник – зав. кафедрою, проф., д.мед.н. Скрипніков А.М.

Актуальність дослідження. Здібність до емпатії є однією з основних професійних рис практикуючого лікаря. Емпатія є основоположенням гуманістичної особистості, що може вибудовувати гармонійні відносини з оточуючим світом. Це забезпечує достатню залученість спеціаліста у лікувальний процес та адекватний діалог з пацієнтами. Основи цієї риси мають закладатися ще під час отримання студентом медичного профілю вищої освіти, адже ця професія є цілком соціальною і містить у собі постійний контакт з людьми, що мають різний темперамент та особистісні риси. Дослідження рівня емпатичних здібностей дозволить проаналізувати готовність студентів медичних ВНЗ до роботи з пацієнтами та тенденцію до змін рівня цих здібностей впродовж професійної діяльності лікаря.

Мета дослідження. Проаналізувати рівень емпатії студентів медичного профілю та медичних працівників різних вікових груп, проаналізувати рівень емоційного інтелекту (рівень EQ) студентів медичного профілю та медичних працівників різних вікових груп, вивчити залежності між рівнем емпатії та емоціональною стабільністю.

Матеріали та методи дослідження. З метою виконання дослідження було обстежено 65 студентів 1-3 курсу віком від 17 до 19 років, 42 студенти

Зміст

Аскеров Р.Н.	3
АНАЛІЗ ЕМОЦІЙНОЇ НАПРАВЛЕННОСТІ У СТУДЕНТІВ З УРАХУВАННЯМ ФАКТОРА МІКРОСОЦІУМУ	3
Бабаєва Н.В., Періна А.В.	4
ФАКТОРИ ПОРУШЕННЯ ЯКОСТІ ЖИТТЯ ХВОРИХ НА ШИЗОФРЕНІЮ.....	4
Бережний Г.Г.	5
ВПЛИВ РІЗНИХ ВИДІВ НАРКОМАНІЙ ТА АЛКОГОЛЬНОЇ ЗАЛЕЖНОСТІ НА ЕМОЦІЙНИЙ СТАН ТА СОЦІАЛЬНЕ ФУНКЦІОНУВАННЯ	5
Вітко А.А.	6
РІВЕНЬ ЕМПАТІЇ СТУДЕНТІВ МЕДИЧНОГО ПРОФІЛЮ ТА МЕДИЧНИХ ПРАЦІВНИКІВ В ЗАЛЕЖНОСТІ ВІД ТРИВАЛОСТІ ПЕРЕБУВАННЯ У ПРОФЕСІЙНІЙ СФЕРІ.....	6
Гавриленко Н.В., Сирчіна В.О.	7
РОЛЬ ПСИХООСВІТНЬОЇ РОБОТИ В ДОПОМОЗІ ХВОРИМ З ПСИХІЧНИМИ РОЗЛАДАМИ	7
Гаврилюк І.О., Веснянко Д.П.	8
СХИЛЬНІСТЬ ДО АДИКЦІЙ СТУДЕНТІВ ВНЗ МЕДИЧНОГО ПРОФІЛЮ	8
Глушченко С.В.	9
КЛІНІЧНІ ОСОБЛИВОСТІ ІНСОМНІЙ У СТУДЕНТІВ МЕДИКІВ В ЗАЛЕЖНОСТІ ВІД СТАНУ ЇХ ВЕГЕТАТИВНОГО ТОНУСУ	9
Горбатовська Д.С.	10
КОРЕКЦІЯ МОТИВАЦІЙНОЇ СФЕРИ ХВОРИХ З РОЗЛАДАМИ ХАРЧОВОЇ ПОВЕДІНКИ.....	10
Гриценко А.С.	11
ХАРАКТЕРИСТИКА ПСИХОЛОГІЧНОГО СТАНУ ДИТИНИ В ЗАЛЕЖНОСТІ ВІД РОДИНИ, В ЯКІЙ ВОНА ВИХОВУЄТЬСЯ.....	11
Дамілола Олуватосін Абдул-Азііз.....	13
ОСОБЛИВОСТІ ФОРМУВАННЯ САМОСВІДОМОСТІ В ЗАЛЕЖНОСТІ ВІД АДАПТОВАНOSTІ СТУДЕНТА.....	13
Дац В. В.	14
ПАТОГЕНЕЗ ОДОНТОФОБІЧНИХ РЕАКЦІЙ У ДІТЕЙ З РІЗНИМ РІВНЕМ ПСИХІЧНОГО ЗДОРОВ'Я	14
Денисенко Д.О.	15
ПОРІВНЯЛЬНИЙ АНАЛІЗ РІЗНИХ МЕТОДІВ ЛІКУВАННЯ ГАЛЮЦИНАТОРНОГО СИНДРОМУ ПРИ ШИЗОФРЕНІЇ.....	15
Дрокин А.В., Кравченко М.Ю.	16